



中国国际工程咨询有限公司
China International Engineering Consulting Corporation

建设 国家高端智库
世界一流咨询机构



2021 - 2022
企业社会责任报告

报告说明

本报告是中国国际工程咨询有限公司发布的第六份企业社会责任报告。为便于表述和方便阅读，“中国国际工程咨询有限公司”在报告中以简称“中咨公司”、“公司”、“我们”表示。

报告时间范围

2021年1月1日至2022年12月31日，部分内容追溯到以前年度。

报告发布周期

每两至三年发布一次。

报告涵盖范围

中咨公司及各所属企业。

报告编制依据

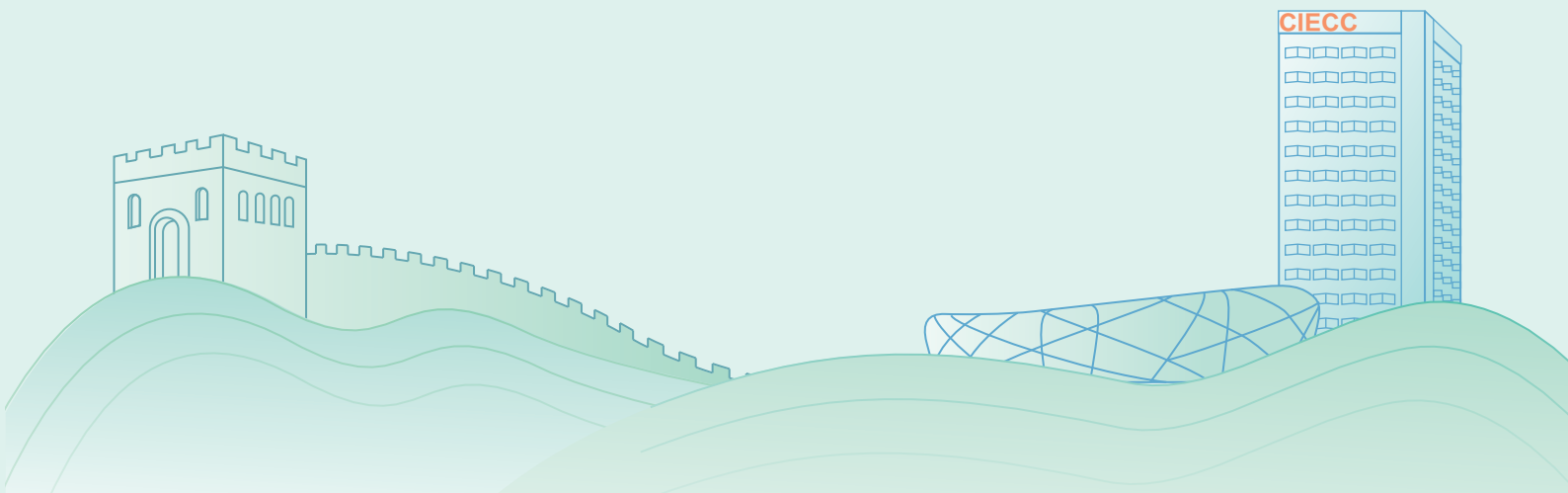
国务院国有资产监督管理委员会《关于国有企业更好履行社会责任的指导意见》；
中国社会科学院《中国企业社会责任报告编制指南》(CASS-CSR4.0)；
全球报告倡议组织 GRI《可持续发展报告指南》(G4.0)。

报告数据来源

本报告所采用的信息和数据来自于中咨公司及各所属企业。除特别说明外，本报告所使用的货币单位均为人民币（元）。

报告获取方式

本报告仅提供简体中文版，包括环保纸质版和 PDF 电子文档两种格式。为保护环境，我们推荐您阅读 PDF 格式的电子版报告，可通过访问中咨公司网站 (www.ciecc.com.cn) 下载获取。如需纸质版，可致电索取，联系方式见报告第 82 页。



目录

董事长致辞 01

01



关于我们

公司概况	04
公司治理	05
公司战略	08
公司文化	09
社会责任管理	10
利益相关方	12

02



建设国家高端智库

政策研究	15
规划咨询	18

03



打造世界一流咨询机构

项目评估	25
工程管理	32
管理咨询	34
后评价咨询	36
全过程工程咨询	38
国际业务	41

04



推动企业科学发展

发挥党建引领作用	47
完善现代企业治理	49
强化质量安全管理	50

05



助力社会生态文明

助力双碳目标	53
倡导生态文明	56
推进绿色发展	60
践行绿色运营	63

06



建设优秀企业公民

搭建合作共赢平台	67
与员工共成长	69
助力全面乡村振兴	76
情系民生	79

未来展望 81

报告意见反馈表 82

董事长致辞

“

中咨公司是时代的产物，在改革开放的春风中诞生，在国家决策科学化民主化的进程中成长，伴随着中国特色社会主义的发展而壮大，已成为国内规模最大的综合性工程咨询机构和中央政府在投资建设领域的重要咨询单位，业务范围覆盖国民经济各行业。

”

本报告是中咨公司的第六份社会责任报告，全面回顾了2021 - 2022年公司在履行社会责任方面取得的成绩，并集中体现了公司的发展愿景、责任理念、价值观和文化取向。

2021 - 2022年，是中咨公司开启新征程的两年。公司以“**建设国家高端智库和世界一流咨询机构**”为战略目标，全面推动国企改革三年行动、对标世界一流价值创造行动等深层次改革。两年来，公司始终胸怀“国之大者”，紧紧围绕“贯彻新发展理念、构建新发展格局、推动高质量发展”，努力发挥专业齐全、业务门类完整且咨询链条完善的综合性优势，不断聚焦国家重大战略、重大工程和社会关注的热点、难点问题，提出了一系列有针对性的咨询意见，获得中央领导同志的多次重要批示，并被国家有关部门采纳，推动解决了重大问题，有力促进了国家战略及相关政策的落实。

2021 - 2022年，更是中咨公司“再出发、再发展、再辉煌”的两年。公司隆重纪念成立四十周年，正式获批成为国家高端智库建设培育单位，公司发展实现新跨越。同时立足咨询主业，完成了引江补汉、三峡水运新通道、藏东南至粤港澳输电通道、川气东送二线等一批国家重大工程评

估论证。我们深知，中咨公司的价值不仅仅体现在所创造的产值和效益上，更多地要体现在积极履行社会责任，努力实现经济、社会与环境的可持续发展上。为此，我们持续完善社会责任组织体系和制度体系，强化社会责任与经营管理的有效融合，不断提高社会责任沟通和运营透明度，公司社会责任工作能力和水平稳步提升。对内，我们总结提出引领公司高质量发展的“**五五战略**”，从基础、任务、重点、路径、特征等五方面为公司发展、员工成长提供指引。对外，我们始终紧扣咨询市场发展需求，主动转变咨询方式方法，推动公司与客户实现合作共赢。此外，我们还积极参与社会公益，在扶贫帮困、捐资助学、灾害救援、社区建设等方面奉献中咨人的爱心。

新时期，中咨公司正坚定不移按照“五五战略”设定的蓝图稳步推进高质量发展，我们将继续坚持“**服务国家、贡献社会**”的企业使命，努力践行“**以智报国、用心为民**”的社会责任理念，为强国建设民族复兴贡献中咨力量！

藉此报告发布之际，衷心希望社会各界能够提出宝贵意见建议，帮助我们持续改进和不断完善，共同迈向更加美好的未来。



姚辉

中国国际工程咨询有限公司
党委书记、董事长、总经理

01 关于我们



公司概况

中国国际工程咨询有限公司（简称中咨公司，英文缩写CIECC）成立于1982年，已成为国内规模最大的综合性工程咨询机构和中央政府在投资建设领域的重要咨询单位，是国家高端智库和从事综合性工程咨询的中央企业，也是国家投资建设领域决策科学化、民主化的先行者。

中咨公司的业务领域覆盖国民经济的主要行业，具有甲级工程咨询综合资信、工程咨询专业资信、工程咨询专项资信等专业资质，通过了ISO9001, ISO14001, ISO45001等体系认证，建立了覆盖全部业务范围，较为健全的质量管理、环境管理和职业健康安全管理体系。

公司成立以来，始终秉持“公正、科学、可靠、敢言、多谋、慎断”的中咨精神，在国家经济社会发展 and 国防建设中发挥了重要的参谋助手作用。40年来累计完成各类评估、规划咨询任务超过7万项，涉及总投资超过110万亿元，既优化了生产力布局，也规范了投资方向，还为国家节约了大量财政资金。

公司参与过的重要项目包括西气东输、西电东送、南水北调、京沪高铁、首钢搬迁、奥运场馆、百万吨级乙烯、千万吨级炼油、百万千瓦级超超临界电站、大飞机工程、载人航天、探月工程，以及京津冀协同发展、长江经济带、粤港澳大湾区建设、中部地区高质量发展、成渝地区双城经济圈、海南自贸区、长三角一体化、战略性新兴产业、全国生态保护与建设、“一带一路”建设、西部大开发、东北振兴、新疆和藏区发展等一大批关系国计民生、体现综合国力的建设项目和发展规划，为国家经济建设和高质量发展做出了重要贡献。

公司的发展也得益于高素质的人才队伍和庞大的专家资源，现有职工5000余人，从事咨询工作的1200余人，其中硕士以上占65%，高级以上职称占65%，公司还凝聚社会各界力量拥有各行业专家5.4万名，打造了跨行业、多学科的综合咨询优势。

经过不懈努力，中咨公司积累了丰富的经验，创建了中咨品牌，形成了贯穿投资项目建设全过程的业务链条，构建了咨询评估理论方法及服务体系，为国家制定技术标准提供了技术支持，培养了一支高素质的综合性人才队伍，具有工程技术专业优势和宏观、产业的综合优势，积极开展跨行业、跨部门、跨学科、跨领域的课题研究，形成了具有中咨特色的研究领域。

面向未来，中咨公司将胸怀“国之大者”、助建“国之重器”，牢记初心使命，努力建设成为国家高端智库和世界一流咨询机构。坚守服务国家、贡献社会的宗旨，全力开启公司高质量发展的新篇章，为国家经济社会高质量发展作出更大贡献，在全面建设社会主义现代化强国新征程上展现更大作为！

公司治理



董事会



苟护生

董事长、党委书记、
总经理



牛向春

董事、党委副书记



杨爱民

外部董事



马传景

外部董事



余德辉

外部董事



徐华

外部董事



杨上明

职工董事、总工程师、
工会主席





管理团队



苟护生

党委书记、总经理



牛向春

党委副书记、董事



王丽静

党委委员、总会计师



窦皓

党委委员、副总经理



潘小海

党委委员、副总经理



沈浩

党委委员、副总经理、
董事会秘书



武博祎

总经理助理



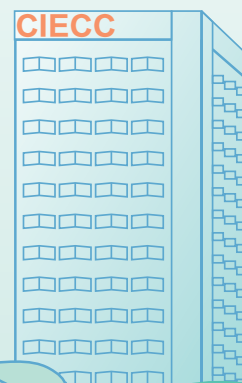
杨上明

总工程师、工会主席



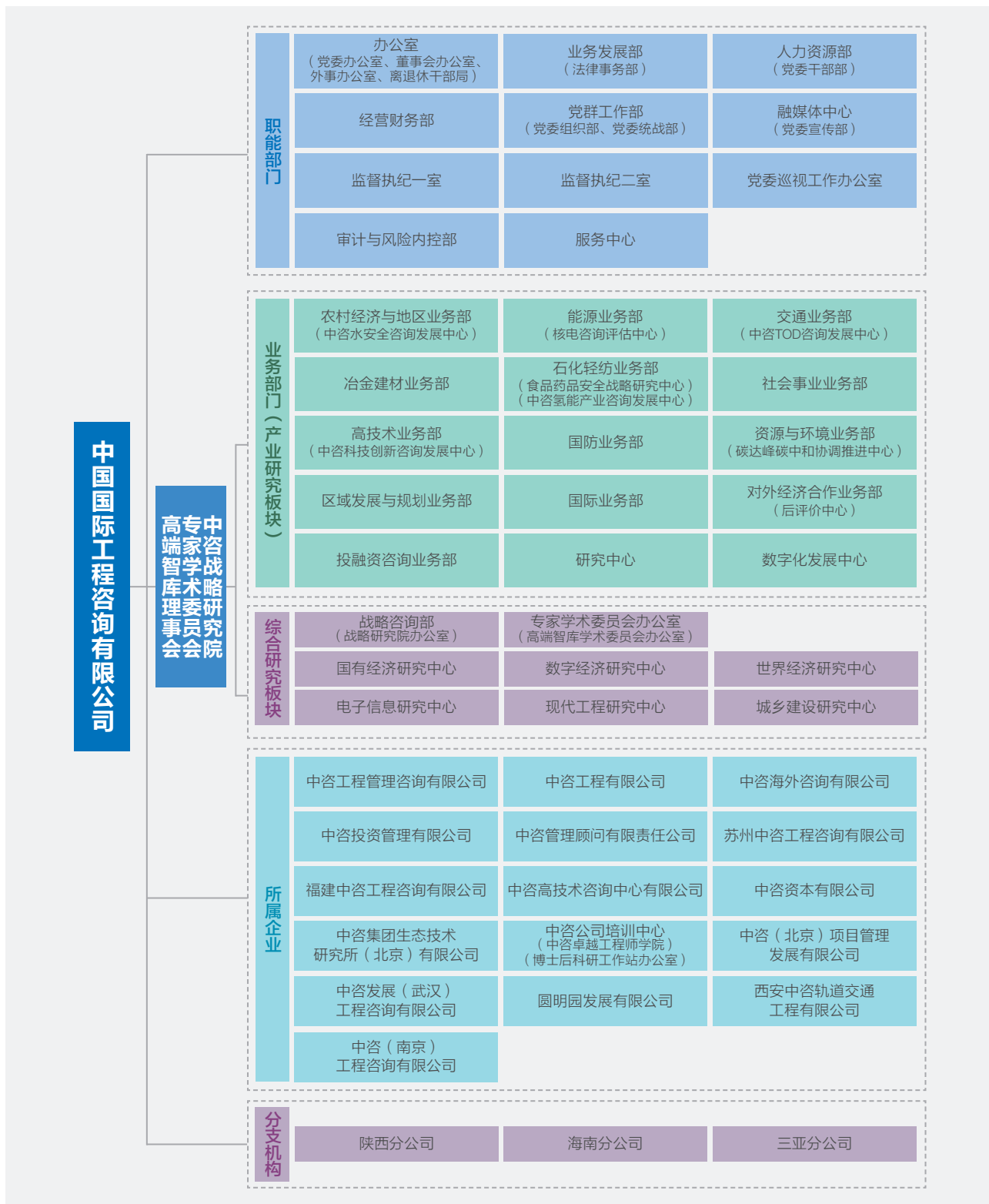
李开孟

总经济师





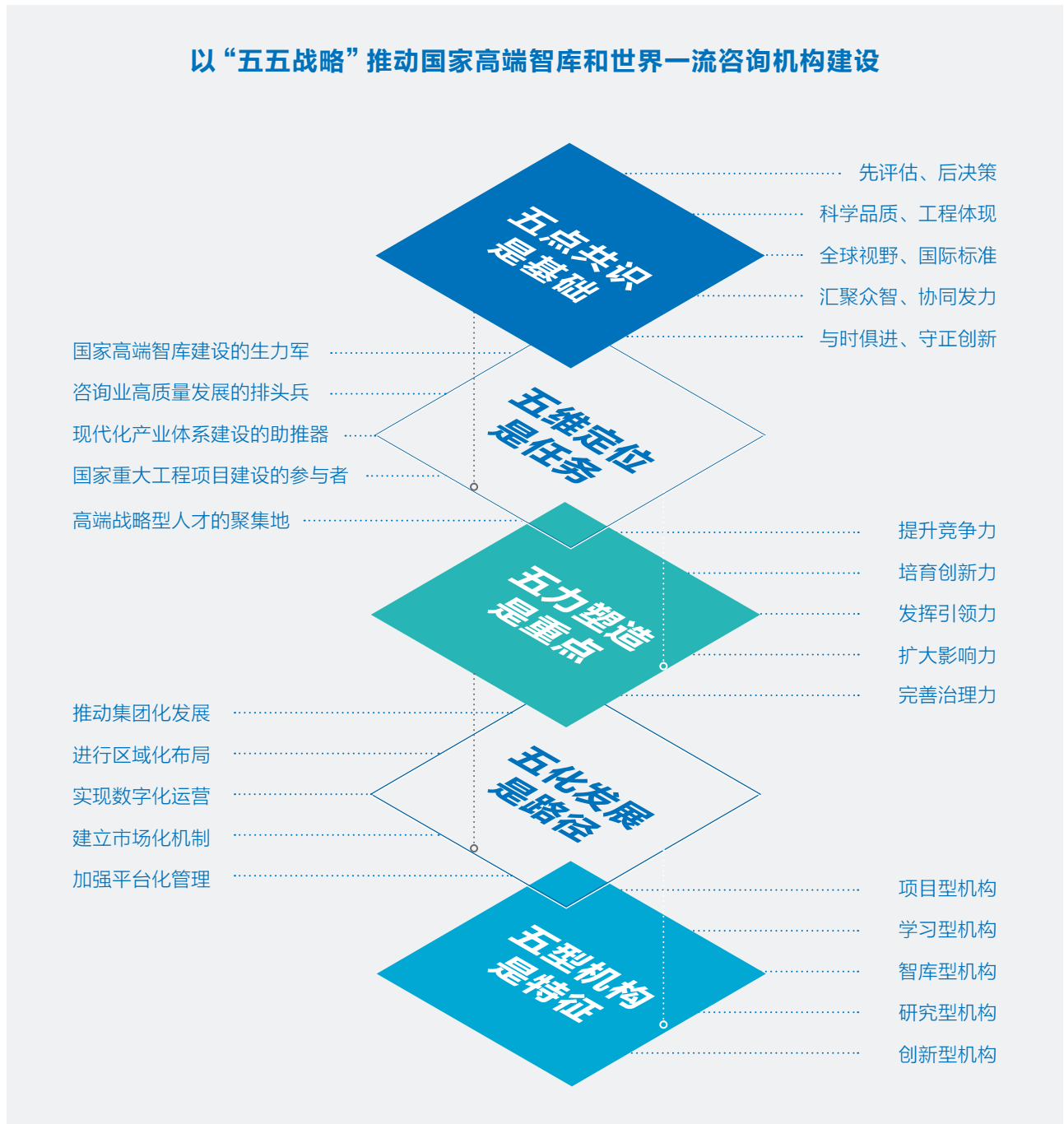
组织架构



公司战略

公司在总结40年发展经验的基础上，贯彻中央要求，结合发展实际，锚定“国家高端智库和世界一流咨询机构”战略目标、夯实发展基础、调整发展姿态、突出发展特点、力求发展成效，通过自身改革发展有力支撑国家高质量发展，在过程中总结出一套具有中咨特色的“五五战略”。

以“五五战略”推动国家高端智库和世界一流咨询机构建设

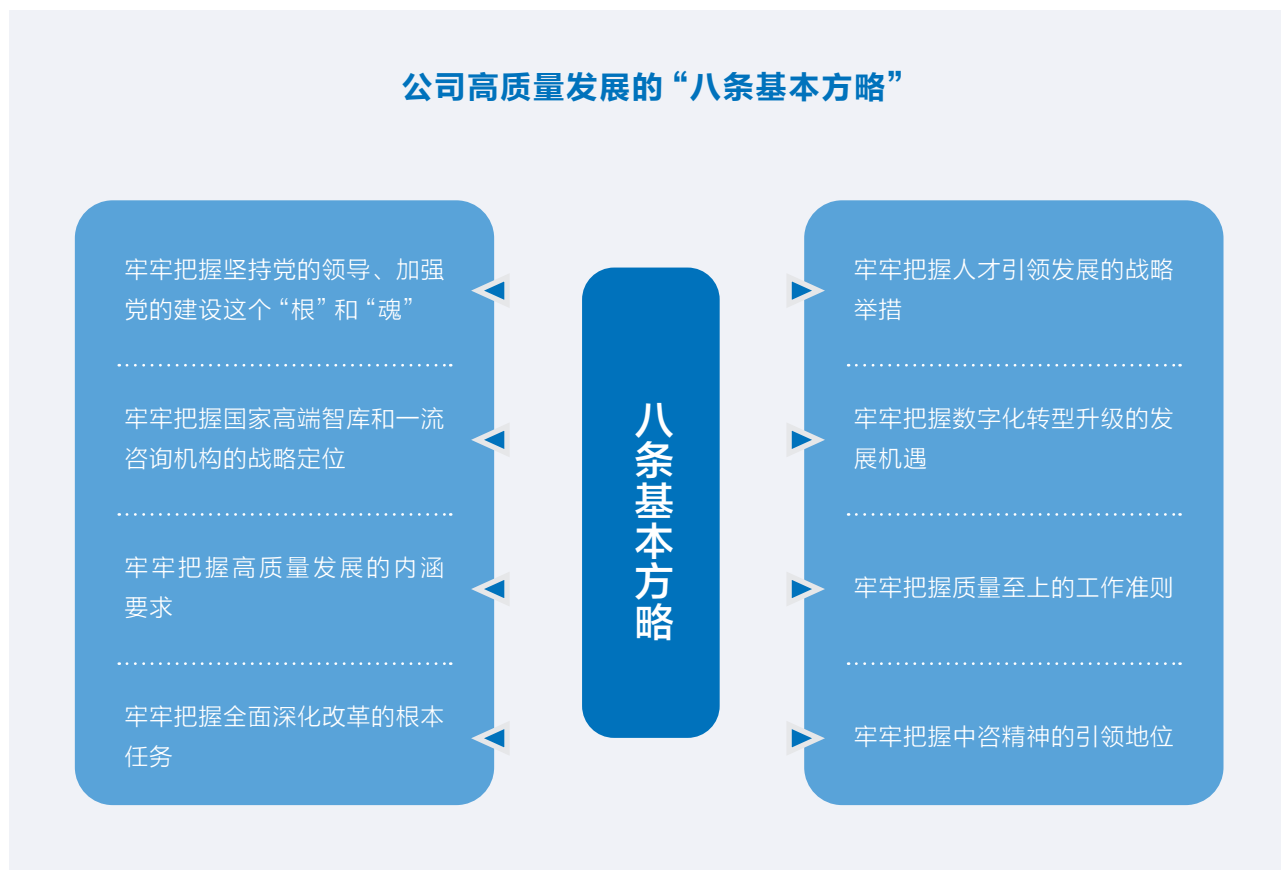


公司文化

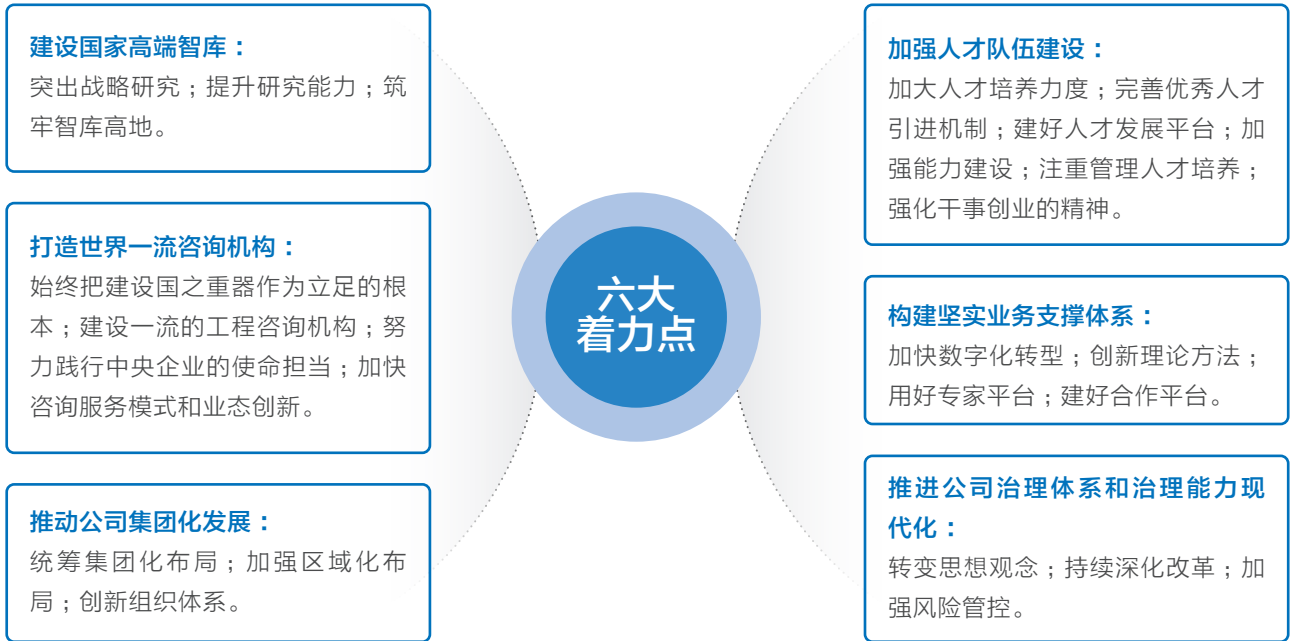
公司“四个必须始终坚持”



公司高质量发展的“八条基本方略”



公司高质量发展新篇章的“六大着力点”



社会责任管理

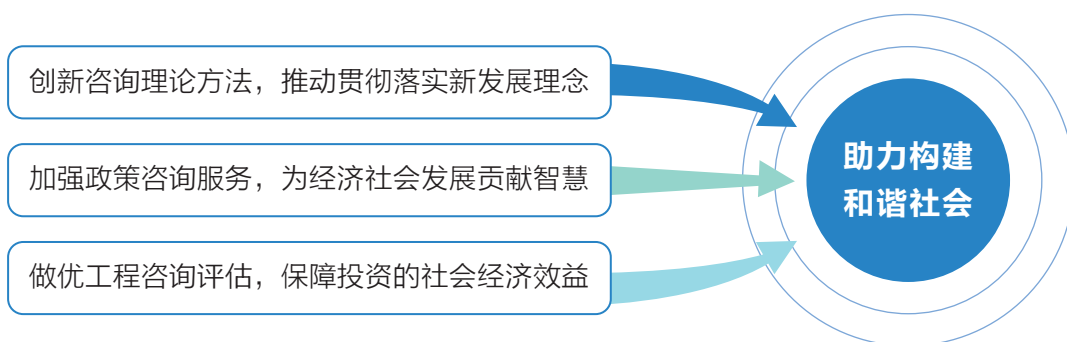
中咨公司将社会责任融入到公司战略、治理结构和日常运营的各个流程中，不断完善社会责任管理体系，持续推进社会责任工作，加强与利益相关方的沟通，形成了独具特色的社会责任管理体系，促进企业管理不断优化。



公司紧扣经济、社会和环境三重责任的和谐发展理念，提出了自身的企业责任观：“以智报国、用心为民”，即在推动强国建设、民族复兴进程中积极贡献我们的力量，在国家经济社会发展战略的制定和实施中不断奉献我们的智慧，在国家投资决策上努力提供科学的依据，以凝聚思想、优质高效的咨询成果助力社会民生事业，用心做好服务，争做工程咨询行业的优秀企业公民。

责任战略

公司秉承“服务国家、贡献社会”的核心价值观，坚持三步走的发展战略，不断强化责任管理，持续提升企业发展绩效、市场绩效、社会绩效和环保绩效，努力构建和谐社会。



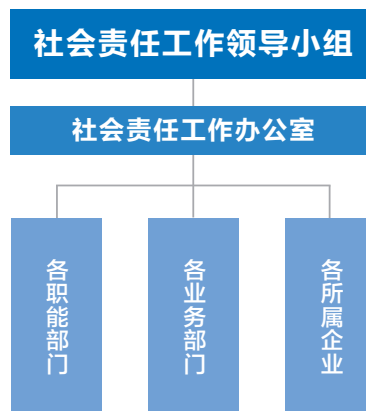
责任治理

公司以社会责任理念为指引，紧密围绕发展战略，突出重点，加强沟通协调，把履行社会责任作为企业的主动追求，作为提升竞争力、推进可持续发展的重要手段。



责任管理组织体系

公司进一步完善了社会责任工作的组织体系，成立社会责任工作领导小组，由公司总经理任组长，公司分管社会责任工作的副总经理任副组长，成员为其他公司领导，领导小组下设社会责任工作办公室，设在业务发展部，成员包括各部门和所属企业的负责人，形成了自上而下、覆盖全员的社会责任工作网络，为公司全面履行社会责任提供了强有力的组织保障。



利益相关方

中咨公司重视利益相关方沟通，通过会议、信息反馈、评估、满意度调查、不定期拜访等方式，及时了解利益相关方的期望与需求，实现与利益相关方共同发展。

中咨公司利益相关方列表

利益相关方	期望与要求	沟通方式
 政府	为国家投资决策审核把关，依法纳税创造就业，加强安全生产管理，确保企业持续健康发展	贯彻落实国家政策，参与国家有关部委的调研和研讨，不定期拜访，上报统计报表、进行工作汇报等
 出资人	科学管理，稳健经营，确保国有资产保值增值，依法合规，降低风险，持续提高公司价值	提供准确及时的信息披露，进行定期走访和工作汇报，定期上报年度、临时、季度报告，遵守国家法律法规，接受监督考核
 员工	保护员工合法权益，提供更多福利和成长机会，创造健康安全的工作环境，丰富员工文化生活	健全完善工会组织，定期召开职工代表大会，进行员工满意度调查、畅通内部沟通渠道，完善职业培训体系，做好职业防护和健康体检
 政府客户	贯彻和落实国家宏观政策，服务国家、地方经济建设和国防建设，促进经济增长方式转变，优化产业布局，引导资源配置	参与相关产业政策、行业标准的制定，提供工程咨询全产业链咨询服务，健全完善安全生产管理体系，提升服务意识，定期回访客户，维护业务渠道
 企业客户	诚信经营，提供高效、优质的咨询服务，关注客户需求，不断提高服务质量和水平	定期走访客户，与客户保持密切沟通，改进质量管理体系，完善合同管理，创新咨询服务，提高客户满意度，完善客户投诉处理机制
 合作伙伴	提高战略合作领域盈利能力，公开平等，保证合作伙伴的共同利益	坚决维护商誉信誉，严格执行合同，推动完善公开招标制度，建立健全谈判与协商机制
 社会组织	支持并参与社会组织，遵守规则，透明运营，履行义务，共同发展	与非政府组织签署合作协议，参与、发起相关社团组织，承担和履行行业协会义务，加强合作与交流，参与有益于社会发展的活动
 社区	保护社区环境，促进社区进步，支持社会公益事业，为社区创造就业机会	签署合作协议帮扶社区建设，设立社区公益机构，参与社区项目建设，开展联欢活动和环保宣传
 环境	遵守环境法律法规，绿色办公，推动循环经济发展和节能减排，促进生态保护建设，推行清洁生产	持续改进ISO14001环境管理体系，倡导绿色运营，提交节能降耗数据，提供循环经济发展、节能评估、生态保护等咨询服务



02

建设国家高端智库



中咨公司始终牢记使命、坚定履行职责，围绕“建设国家高端智库和世界一流咨询机构”战略目标，坚持致力于在“政策研究、规划咨询”等领域发挥智库作用，不断提升咨询服务的水平和层次，积极服务国家经济建设和国防建设。

政策研究

公司坚持围绕国民经济发展重大战略、重大政策、重大项目的制定、实施、建设，向党中央、国务院提交了大量决策咨询建议，数篇报告获得国家领导人的重要批示。公司的政策研究工作有力推动解决了有关重大问题，有效促进了国家战略、政策的落地实施。

提高政治站位 以高度使命感为兵团高质量发展服务

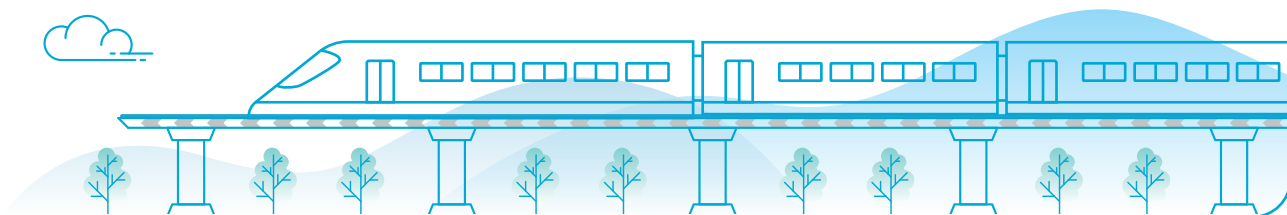
兵团向南发展，是以习近平同志为核心的党中央的重大部署，也是实现新疆社会稳定和长治久安的关键一招。兵团向南发展规划纲要实施5年来，兵团围绕集聚人口、民族融合、产业发展等方面做了大量工作，取得了长足进步。然而，目前还存在哪些短板和问题，值得关注。2022年3月，中咨公司聚焦兵团向南发展实施情况，对南疆阿克苏地区、和田地区和喀什地区的15个县市进行了深入调研，完成上报了《兵团向南发展实施情况的调查报告》。报告认为兵团向南发展战略实施5年来取得了阶段性成效，引人聚人和产业发展目标基本实现，但兵团产业聚人作用尚未充分发挥。建议瞄准引人聚人总目标，因地制宜推进产业发展，多措并举破解水资源短缺瓶颈。报告得到多位中央领导同志的重要批示，并引起多个部委和新疆的高度关注。中咨公司的报告为新时期加快推动兵团经济社会高质量发展贡献了中咨智慧和中咨方案。

坚持战略引领 发挥核心辐射作用服务发展新格局

2021年2月，中共中央、国务院印发《国家综合立体交通网规划纲要》，提出建设成渝地区双城经济圈国际性综合交通枢纽集群。2021年6月，国家发展改革委、交通运输部印发《成渝地区双城经济圈综合交通运输发展规划》，提出重点打造以成都、重庆为中心的成渝地区双城经济圈国际性综合交通枢纽集群，发挥通达全球、衔接高效、功能完善的交通中枢作用。2021年11月，受成都市发展改革委委托，中

咨公司开展《成都建设成渝双城经济圈国际性综合交通枢纽集群中心战略研究》，重点研究国际性综合交通枢纽集群及中心发展规律、剖析成都基础条件及建设潜力、谋划战略总体思路和重点任务举措等内容。公司组织业务骨干和权威专家组成课题组，深入开展现场调研，聚焦重难点问题研究，于2022年8月完成研究报告，顺利通过成都发改委结题评审，获得了各方的肯定。

该课题是国内关于国际性综合交通枢纽集群的创新性研究，是以交通枢纽为支撑，对产业、经济、国际交往等更广泛领域的战略性研究，为成都建设国际性综合交通枢纽集群中心奠定了良好的基础，为重大战略推动落实、重大规划前期谋划、重要支持政策申报、重大项目（工程）策划等起到了重要的支撑作用。



坚守智库使命 推进资源综合利用立法进程

2020年底，第十三届全国人大常委会立法规划将资源综合利用立法列为研究论证类项目，并委托国家发展改革委牵头，会同有关部门开展资源综合立法研究工作。2021年初，国家发展改革委委托中咨公司作为第一牵头单位，组织有关专家开展相关研究工作。中咨公司坚守高端智库责任使命，根据委托迅速组建资源综合利用立法研究工作组，配合国家发展改革委，全程参与组织协调各子课题研究，开展资源综合利用立法研究工作。经过近半年努力，2021年6月，资源综合利用立法研究报告及法条顺利通过专家组论证，国家发展改革委于7月底将立法研究报告及法条报送全国人大环资委。



立法研究工作对资源综合利用立法进程具有重要的推动作用，是资源综合利用法律起草编制的有力支撑。立法研究深入探讨了资源综合利用的内涵外延，明确了资源综合利用法的法律定位，有效推动了我国节约资源和保护环境的法律体系构建，对循环经济促进法等相关法律法规的制修订工作产生了积极深远的影响。研究成果得到全国人大环资委、国家发展改革委、自然资源部、生态环境部等十余部委的高度认可和一致好评，研究工作在社会上引起广泛关注和讨论，为营造资源高效利用的社会氛围，增强民众节约资源和保护环境意识，产生深远影响。

发挥智库作用 助力全国革命老区振兴发展

革命老区是党和人民军队的根，是中国人民选择中国共产党的历史见证。习近平总书记一直高度关心和重视革命老区振兴发展工作，多次强调指出，让老区人民过上好日子，是我们党的庄严承诺。推进老区建设，必须立足老区实际，充分挖掘好利用好老区自身优势。为此，国家发展改革委和国家开发银行委托中咨公司开展了“十四五”重点革命老区振兴发展规划及政策文件前期研究，围绕巩固拓展脱贫攻坚成果、基础设施建设、红色旅游、生态环境保护修复等4个重点领域以及赣州、三明、湘赣边老区开展革命老区振兴发展研究。

中咨公司高度重视

中咨公司高度重视，由公司主要负责同志牵头，组成涵盖宏观经济、基础设施、民生改善、对口支援、财税政策等领域的专家团队，对全国重点革命老区开展了深入调查研究，全面掌握了全国重点革命老区振兴发展情况，并提出了新一轮政策支持的重点领域

国家发展改革委高度评价

相关咨询成果得到国家发展改革委的高度评价，为其研究出台新时代支持革命老区振兴发展“1+N+X”政策体系提供了重要支撑，为指导赣州、三明、湘赣边等重点革命老区高质量发展奠定研究基础

发挥智库作用 服务我国区域重大战略发展

党的二十大报告指出，深入实施区域协调发展战略、区域重大战略、主体功能区战略、新型城镇化战略，优化重大生产力布局，构建优势互补、高质量发展的区域经济布局和国土空间体系。2022年10月，受中央财经委员会办公室委托，中咨公司对我国区域重大战略实施成效开展评估。

开展评估

在认真学习领会习近平总书记关于区域重大战略、区域协调发展战略等一系列重要讲话和指示批示精神基础上，对战略涉及地区进行广泛调研并召开专家研讨会，完成上报了《我国区域重大战略实施成效评估报告》。

对策建议

报告系统总结我国区域重大战略实施成效，认真剖析战略实施中存在的困难问题，并提出高质量推进区域重大战略的对策建议。

报告评价

报告得到中财办领导高度肯定，为推动区域重大战略落地实施、构筑区域协调发展新格局提供了重要参考和智力支撑。

主动担当作为 为边境地区乡村振兴出谋划策

边境地区是维护国土安全、确保国家稳定的重要屏障，是解决发展不平衡不充分问题、推动区域协调发展的重点区域，是促进共同富裕、实现“两个一百年”战略目标的重要支撑。2022年7月，国家乡村振兴局委托中咨公司开展边境地区乡村振兴实践路径研究。在深入学习习近平总书记关于边境地区发展和乡村振兴等系列重要讲话和指示批示精神的基础上，对云南怒江，吉林通化、延边、白山、临江等典型边境地区开展实地调研，形成边境地区乡村振兴实践路径研究报告。报告对边境地区乡村振兴的基本情况、



优势特点、矛盾问题进行深入阐述和分析，并结合不同边境地区的基本情况和基础，有针对性地提出下一步确保边境乡村安全兴盛和边民安心守边的重点任务和保障措施。报告得到国家乡村振兴局有关领导的高度肯定，相关成果还获得中央领导重视。中咨公司的报告为新时期推进边境乡村振兴发展和长治久安提供了有力支撑。



践行咨政使命 助力实现碳达峰碳中和目标

党的十八大以来，习近平总书记多次强调，应对气候变化是可持续发展的内在要求，也是负责任大国应尽的国际义务。2020年习近平总书记向全世界作出碳达峰碳中和的庄严承诺。2022年3月，中咨公司在深入学习习近平总书记关于碳达峰碳中和有关论述的基础上，完成《进一步完善财政政策体系为实施碳达峰碳中和战略提供有力保障》报告。报告指出，有力的财政政策是做好碳达峰碳中和工作的重要保障，然而，我国当前仍然存在可再生能源财政补贴款拖欠、减排降碳相关财政支出规模不足结构不合理、政府绿色采购占比低难以推动绿色产品大规模应用、缺乏有序引导导致部分新能源行业过热、中央和地方的财政事权划分不够清晰等突出问题。

针对当前财政政策助力实现碳达峰碳中和目标存在的问题，中咨公司积极向中央决策部门建言献策：



该报告为中央决策提供了研究支撑，充分体现了公司作为国家高端智库的咨政使命。

规划咨询

规划咨询作为工程咨询机构的重要服务产品，是衡量其咨询水平的主要标志。近年来，中咨公司主动发挥多学科、跨行业的综合性优势，研究编制了《江西省高铁经济带规划（2019-2025年）》《西安建设国家中心城市总体思路》等国家级重大规划，为中央和地方政府科学决策提供智力支撑，为促进经济发展动能转换、区域协调发展、生态文明建设做出了突出贡

献。同时，公司注重发挥在宏观战略、产业政策、行业发展等方面的咨询优势，加强与地方政府的互动联系，为贯彻新发展理念、构建新发展格局、推动高质量发展做出了应有贡献，也成功塑造国家高端智库的品牌形象。

助力国家战略 推进南水北调后续工程高质量发展

为贯彻落实习近平总书记2021年5月14日在推进南水北调后续工程高质量发展座谈会上的重要讲话精神，国家发展改革委委托中咨公司对《南水北调工程总体规划》的实施情况进行评估。接受委托任务后，公司迅速组织力量参加国家发展改革委等11家单位组成的联合调研组，分东线、中线、西线、黄河四个组对10个省市开展调研，邀请了相关领域院士和行业资深专家等40多人进行专家论证，分东线规划、中线规划、西线规划、黄河水量分配方案调整四个专题开展深入研讨、形成专项评估报告，在此基础上完成《南水北调工程总体规划实施情况的咨询评估报告》。

南水北调工程总体规划实施情况评估是贯彻落实习近平总书记“5.14”重要讲话和指示批示精神的一项具体工作，是推进南水北调后续工程高质量发展的关键环节，为优化论证后续工程功能定位、需求规模、方案比选等重大问题提供重要基础支撑。南水北调后续工程投资规模巨大，工程实施对黄淮海流域供水、水生态保护和修复有重要作用，本次评估咨询为推进南水北调后续工程高质量发展提供了实践借鉴、规律性依据和建设性建议，可产生显著的经济、社会、生态效益，为工程决策提供了重要依据和专业支撑。

规划建设新型能源体系 推动实现碳达峰碳中和目标

2020年国家主席习近平在第七十五届联合国大会上提出中国“二氧化碳排放力争于2030年前达到峰值，努力争取2060年前实现碳中和”的目标。

加快规划建设新型能源，是实现碳达峰碳中和目标的重要途径。2021-2022年，中咨公司先后承担了国家发展改革委、国家能源局委托的《能源领域碳达峰实施方案》《“十四五”现代能源体系规划》《面向2030年全国电力布局优化研究》《“十四五”电力发展规划》等重大能源电力战略研究和规划评估工作。

研究和评估中，中咨公司准确把握国家能源安全新战略和“碳达峰碳中和是一场广泛而深刻的系统性变革”重要内涵，统筹兼顾、远近结合，坚持能源消费总量为经济社会发展留出充足裕度；立足资源、强化储备，确保能源产能安排为安全可靠供应留出必要空间；先立后破、守住底线，推动能源结构调整突出稳妥有序安全降碳，及时纠正部分地区出现的“一刀切”限电限产、“运动式”减碳、盲目“攀高峰”、激进“争先锋”等错误倾向，并撰写了《构建新型能源体系应加快推动四个转变》《我国能源应急供给能力存在的短板与对策建议》等咨询专报，获得国家有关部门采纳，为科学制定全国“十四五”及中长期能源电力发展规划提供支撑，助力实现2030年碳达峰、2060年碳中和目标。



助力构建现代能源体系 着力提升能源发展质量

“十四五”时期是鄂尔多斯全面构建清洁低碳、安全高效的现代能源体系的重要时期。中咨公司受鄂尔多斯市能源局委托，2020年9月开始，在编写煤炭、电力、新能源、油气等专项研究报告基础上，编制完成《鄂尔多斯市“十四五”能源综合发展规划》。该规划为鄂尔多斯市保障国家能源安全、打造北方生态屏障等发展具有重要意义。

规划编制过程正值国家能源发展环境重大转变期，规划提出

《鄂尔多斯市“十四五”能源综合发展规划》

以习近平总书记关于“2030年碳达峰，2060年碳中和”目标要求为导向

立足以煤为主的基本国情
坚持发展和安全并重

“三并”

风光氢储煤电油气并举

延链补链融链强链并进

提质增效节能降碳并行

加快建设“探索以生态优先、绿色发展为导向的高质量发展新路子”的先行区和黄河流域生态保护和高质量发展先行区

“两建”

率先建成以新能源为主体的能源供给体系和新型电力系统

到2025年目标：

可再生能源装机占全市电力装机比重超

50%

可再生能源电力消纳占比达

35%以上

非化石能源消费占一次能源消费比重超

16%

电能占终端能源消费的比重达

25%

煤炭优质产能比重达

85%

助力鄂尔多斯打造成为国家现代能源经济示范城市，为内蒙古自治区和国家经济社会发展提供清洁低碳、安全高效的能源支撑。

践行“生态优先、绿色发展” 筑牢祖国北疆万里绿色长城

2020年5月22日，习近平总书记参加第十三届全国人大三次会议内蒙古代表团审议时强调，要保持加强生态文明建设的战略定力，牢固树立生态优先、绿色发展的导向，持续打好蓝天、碧水、净土保卫战，把祖国北疆这道万里绿色长城构筑得更加牢固。根据国家发展改革委、国家能源局的委托，公司对内蒙古锡林郭勒盟农乃庙煤炭矿区总体规划进行了评估。为贯彻落实习近平总书记指示精神，在农乃庙矿区总体规划审查过程中切实做好草原生态保护，公司重点论证矿区范围、矿田划分、建设规模和矿区环境敏感目标保护等。



期间多次就农乃庙煤炭矿区的开发建设是否符合蒙东地区（锡林郭勒盟）关于在草原新建露天煤矿的有关规定和精神致函地方政府，经过组织专家多次论证，评估认为，农乃庙矿区位于锡林郭勒盟东乌珠穆沁旗基本草原范围内，有关方面提出的“继续依法依规推进办理查干陶勒盖煤矿相关手续”的意见，没有体现是否贯彻落实了习近平总书记关于草原保护系列讲话精神，也没有体现是否落实了内蒙古政府有关规定的要求。2020年12月，公司出具了“农乃庙矿区不具备规划条件”评估结论，以高度责任感把牢绿色发展的防线。

加强规划咨询的科学性 促进城市轨道交通健康有序发展

公司坚持实事求是的原则，科学规划评估，促进城市轨道交通有序发展。受浙江省发展改革委委托，公司承担了杭州市城市轨道交通第四期建设规划的初审工作。杭州市最初提出近期新增建设项目13个、长281.3公里、总投资2221.57亿元。在初审阶段，公司认为该建设规模超出城市交通对轨道交通的需求，且部分项目超出已批复的城市建设用地区域。初审建议，结合客

流需求、既有网络优化、轨道交通多网融合以及国土空间规划符合性等情况，进一步调整建设项目选择和优化建设规模。根据初审意见，杭州市对近期建设项目进行了重新梳理，将建设项目调整为9个、长171.5km、总投资1542.36亿元。公司在对国家发展改革委委托的建设规划评估中认为杭州市拟申报的项目中部分仍存在客流需求不足、用地条件尚未落实等问题，提出进一

步优化调整的建议。最终，国家发展改革委仅批复了符合城市交通发展需求、符合上位规划的9个项目，长152.9km、总投资1387.91亿元。在该规划的初审和评估两个阶段的工作中，公司始终坚持科学、客观的原则为地方和国家把好投资决策关，以负责任的投资和加大有效投资为出发点，通过加强规划咨询的科学性，促进城市轨道交通健康有序发展。

杭州市最初提出近期新增建设项目13个、长281.3公里、总投资2221.57亿元

问题点

- 建设规模超出需求
- 部分超出用地范围

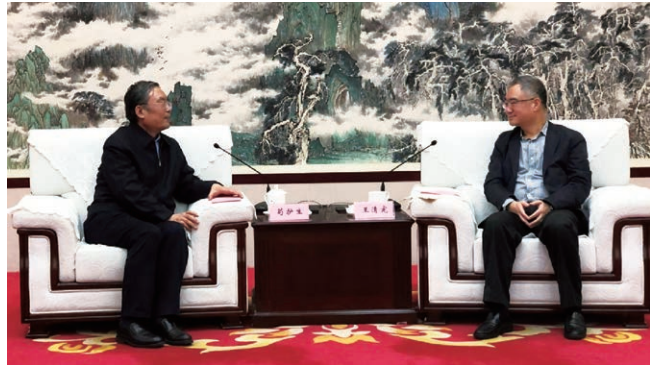
根据初审意见，杭州市对近期建设项目进行了重新梳理，将建设项目调整为9个、长171.5km、总投资1542.36亿元

问题点

- 客流需求不足
- 用地条件未落实

优化评估方法 创新推动国家产业梯次转移

皖江城市带承接产业转移示范区2010年由国务院批复设立，是全国首个承接产业转移示范区。2021年11月，国家发展改革委委托中咨公司对该示范区开展规划评估工作。本次评估优化了传统的规划实施情况评估方法。搭建起“重大项目统计分析-任务完成情况总结-目标实现情况判断”的立体式评估框架，以项目落实情况结合相关工作进展支撑任务完成情况评估，以任务完成情况结合量化指标支撑目标完成情况评估。



该项规划评估是推动长三角一体化发展领导小组2022年度重点工作之一。通过系统评估示范区过去10多年的发展过程，总结形成可复制可推广的经验做法，为我国产业向梯次转移提供有益借鉴，为深入落实区域协调发展战略提供支撑。相关成果受到国家发改委和安徽省相关部门的高度认可。



强化规划引领 有序推进我国生活垃圾分类和处理设施建设

生活垃圾分类和处理设施是城镇环境基础设施的重要组成部分，是推动实施生活垃圾分类制度，实现垃圾减量化、资源化、无害化处理的基础保障。为加快推进生活垃圾分类和处理设施建设，提升全社会生活垃圾分类和处理水平，改善城镇生态环境、保障人民健康，2021年，中咨公司受国家发展改革委委托，承担《“十四五”城镇生活垃圾分类和处理设施发展规划》（以下简称《规划》）起草工作。中咨公司系统梳理“十三五”时期我国生活垃圾分类和处理发展形势，深入分析全国生活垃圾分类和处理设施发展现状，科学预测“十四五”我国生活垃圾分类和处理设施发展需求和趋势，研究提出“十四五”我国生活垃圾分类和处理设施发展具体目标，并从加快完善垃圾分类设施体系、全面推进生活垃圾焚烧设施建设、有序开展厨余垃圾处理设施建设、规范垃圾填埋处理设施建设、健全可回收物资源化利用设施、加强有害垃圾分类和处理、开展关键技术研发攻关和试点示范、鼓励生活垃圾协同处置等方面提出重点任务。《规划》由国家发展改革委、住房和城乡建设部联合印发，成为指导我国“十四五”生活垃圾分类和处理设施建设的重要纲领性文件。



03

打造世界一流咨询机构



近年来，在“五五战略”指引下，中咨公司充分发挥专业资信全、业务类型多的综合性优势，以政策研究、规划咨询、项目评估、工程管理、管理咨询、后评价咨询、全过程工程咨询等为核心，形成贯穿投资建设全过程的咨询业务链条，努力塑造公司市场竞争新优势，拓展发展新动能，积极为国民经济建设和发展提供高质量的咨询服务，奋力推动公司打造世界一流咨询机构。

项目评估

项目评估业务作为中咨公司的立身之本，也是公司在工程咨询业内领先优势的集中体现。近年来，公司致力于服务中央政府、地方政府及大型企业集团的投资决策需求，为重大项目投资决策及工程优化提供科学、可靠的咨询服务。

科学评估 助力南水北调中线高质量发展

南水北调中线引江补汉工程是推进南水北调后续工程建设的第一个重点工程。工程实施后，将进一步打通长江向北方输水通道，增加中线一期工程北调水量，提高中线工程供水保证率，加快构建国家水网主骨架和大动脉。公司受国家发展改革委委托对该项工程可研报告开展咨询评估。公司前期与长江水利委员会、湖北省及中线有关省区座谈，听取各方对《可研报告》的意见和建议。之后组织包括中国科学院、工程院院士在内的高水平专家开展多次技术讨论会，对工程调水规模、引水线路方案、深埋长隧洞施工技术、资金筹措方案等若干重大问题专题开展讨论和深入研究，针对不同专题分别提出了咨询意见和建议，指导设计单位完善可研报告相关论证工作，为项目尽早立项审批赢得了宝贵时间。

前期座谈

与长江水利委员会、湖北省及中线有关省区座谈，听取各方对《可研报告》的意见和建议

组织技术讨论会

组织包括中国科学院、工程院院士在内的高水平专家开展多次技术讨论会

提出意见和建议

针对不同专题分别提出了咨询意见和建议，指导设计单位完善可研报告相关论证工作

深入研究

对工程调水规模、引水线路方案、深埋长隧洞施工技术、资金筹措方案等若干重大问题专题开展讨论和深入研究

国家发展改革委对引江补汉工程可研报告咨询评估工作的质量和完成进度给予了高度肯定。经国务院批准，2022年6月24日，国家发展改革委批复引江补汉工程可研报告。7月7日，时任国务院副总理韩正同志出席引江补汉工程开工动员大会，标志着南水北调后期工程建设取得了重大进展。中咨公司为引江补汉工程尽早开工建设做出了重要贡献。



使命担当 高效推进国家重点项目决策支撑

2022年公司受国家发展改革委委托，对广东廉江核电站一期（CAP1000技术，我国核电首座超大型冷却塔示范）工程项目申请报告进行核准评估。

鉴于该项目首次示范使用超大型冷却塔，技术复杂，投资额大，且核准评估时间紧、任务重、质量要求高；公司不负国家部委所托，认真分析存在的困难，从会场选择、专家协调、会务保障等各方面详细规划现场调研评估会日程，策划了多套会议组织方案。

此次评估会共涉及近50家单位130多名领导专家，参会人数多、时间跨度长，为保证会议效果，公司在会前多方联系、协调各有关单位领导、专家，详细摸排所有参会人员信息，综合评估北京、上海、广州、湛江等多地疫情情况，选择最优方案，最终确定将主会场定在湛江，同时设立北京、上海两个视频分会场，确保参会领导、专家充分沟通交流，保证了核准评估的质量。

公司凭借严谨的工作作风和过硬的专业水平，以高度的责任感和使命感，突破重重困难，按时、高效、高质量完成了此次评估工作，为国家重大项目决策提供科学依据。



强化区域枢纽机场建设 促进齐鲁经济发展

济南遥墙国际机场于1992年7月建成通航，是我国区域枢纽机场，山东省航空运输网络的中心机场，随着经济不断发展，现航站区容量已经饱和，飞行区容量接近饱和。受国家发展改革委和民航局委托，中咨公司开展该机场扩建工程的立项和可研报告评估工作，对项目建设的必要性、建设目标年、业务量预测、建设方案和投资合理性开展重点论证。评估参考国内其他大型机场建设经验，优化了建设方案，合理确定建设方案和投资规模。公司的评估意见被国家发展改革委和民航局全部采纳，为推动山东省和济南市对外开放、产业布局和旅游业转型升级，支撑区域经济协调发展，促进区域国际航空枢纽建设，民航高质量发展贡献力量具有重要意义。



把握发展大势 助力珠三角枢纽（广州新）机场建设

根据《粤港澳大湾区发展规划纲要》《“十四五”民用航空发展规划》和《广东省国民经济和社会发展第十四个五年规划和2035年远景目标纲要》，广东省政府提出迁建空军佛山机场按“一址两场”模式珠三角枢纽（广州新）机场。

受民航局委托，中咨公司对珠三角枢纽（广州新）机场工程开展立项评估工作，重点对项目建设的必要性、功能定位、跑道构型、建设目标年、业务量预测、建设方案和投资合理性进行分析论证。认为珠三角枢纽（广州新）机场对于促进粤港澳大湾区世界级城市群和机场群建设，完善综合交通运输体系，推动区域经济社会高

质量发展，缓解广州白云机场空域资源紧张具有重要意义，迁建空军佛山机场、建设珠三角枢纽（广州新）机场是迫切的和必要的。评估统筹考虑国家战略、军民融合发展、区域经济发展、综合交通建设、空域资源条件等因素，及项目功能定位和军民航同场运行条件，确定工程方案及投资规模。评估始终坚持“公正、科学、可靠、敢言、多谋、慎断”的中咨精神，强化服务意识，合理优化方案，减少无效投资，为行业主管部门把好关，为粤港澳大湾区机场群建设和民航高质量发展贡献力量。民航局已采纳我公司评估意见。

落实国家战略 推进长江区域高质量发展

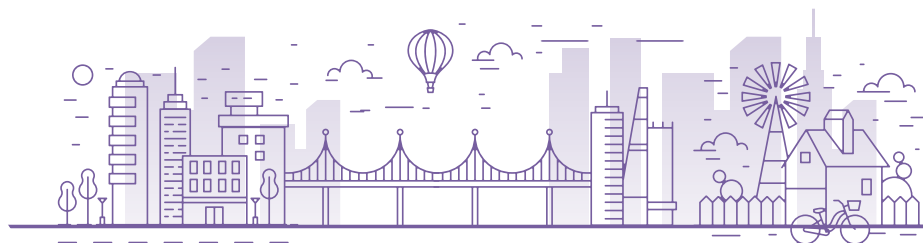
张靖皋长江大桥是《长江干线过江通道布局规划（2020-2035年）》和《江苏省长江经济带综合立体交通运输走廊规划（2018-2035年）》中的过江通道之一。项目的建设对于落实长三角区域一体化发展和长江经济带发展国家战略，优化长江干线过江通道布局，完善区域路网布局，推进扬子江城市群建设和跨江融合发展有着重要意义。2021年，中咨公司承担了该项目的可研报告和初步设计的咨询评估工作。通过前期多轮研究分析讨论，从施工条件、风险控制、运营成本、技术可靠性等方面进行综合研判，最终明确了工程方案、优化了设计及建设标准，完善了工程各阶段工艺及监测系统，为工程的顺利实施打下了坚实的基础。

本项目工程规模宏大、技术难度高，工程方案中南航道桥采用世界最大跨径的2300米双塔双吊吊钢箱梁悬索桥，建成后将成为世界最大跨径的桥梁，并将创下多项世界之最：

- 一是世界最大跨度悬索桥
- 二是世界最高悬索桥索塔
- 三是世界最长高强度主缆
- 四是世界最大地连墙锚碇基础



- 中咨公司前期多轮研究分析讨论
- 从施工条件等方面进行综合研判
- 明确工程方案、优化设计及建设标准
- 完善工程各阶段工艺及监测系统
- 为工程的顺利实施打下坚实的基础



聚焦重大科技基础设施建设 提升我国防震减灾研究能力



中国地震科学实验场项目是“十四五”国家重大科技基础设施之一，拟在川滇菱形地块边界带1000千米长的断层上，建设覆盖地震孕育发生各阶段、支撑地震长中短临预测的观测实验体系，建成“从地震破裂过程到工程结构响应”全链条的地震科学实验场。项目将建设“一网两平台”，包括红河断裂带与川滇菱形块体东边界及邻区高时空分辨率地震观测网、地震预测与防震减灾应用分析平台、地震灾害链观测实验平台等。考虑到点位设置、野外观测等因素，整体难度较大，为进一步推动项目建设，公司积极探索，深度参与前期论证，帮助团队深化技术方案，从建设目标和内容、建设周期及技术指标、组织管理、开放共享、风险防控等方面，提出了评估意见和建议。

川滇地区地震形势严峻复杂，研究需求迫切。通过公司的评估工作，将进一步推动项目建设，通过围绕地震孕育过程、发震机理、致灾机制等科学问题进行研究，有望支撑地震相关研究，服务国家能源开发与重大工程地震安全需求，有助于我国地震链生灾害防治与应急处置的发展。



服务国家战略 推动我国商业航天发射高质量发展

2022年6月，国家发展改革委委托中咨公司开展海南商业航天发射场国家重大工程项目核准咨询评估。评估中，中咨公司深入贯彻中央批示指示精神，面向航天强国发展目标，支撑海南自由贸易港建设，聚焦重大航天任务急需，明确提出建设海南商业航天发射场是必要的，并对建设目标、方案、风险等提出了重要的意见建议，获得了委托机关的高度认可。



作为国内首座商业航天发射场，海南商业航天发射场新研技术多、难度大、创新点多，建设地点自然环境和气候条件复杂，建设周期紧张。

中咨公司敢为人先，以“胸怀国之大者、助建国之重器”为己任，从2022年10月开始以总体技术咨询为核心价值输出，打造前期、中期、后期贯通的全过程咨询。

借鉴国际先进装备建设和管理经验，为工程定制了技术成熟度、设计稳定性、过程可控性等综合咨询分析方法。

为发射场的建设构建顶层，优化方案，协调军地，保障进度、成本、质量闭环。

中咨公司的全过程技术咨询成果，对建成国际先进的商业航天发射场，推动我国商业航天高质量发展，全面提升我国现代化发射能力，增强我国航天综合实力提供了强大的支撑力量。



工程管理

全面做好工程管理 推动中石油广东石化项目落实落地



项目建设高峰期在岗人数达

170 余人

团队人数位列广东石化6家项目管理公司

第**1**

中石油广东石化2000万吨/年炼化一体化项目是国家“十三五”能源规划重点项目，建设规模为2000万吨/年炼油、260万吨/年芳烃、120万吨/年乙烯，批复可研投资为654.3亿元。中咨工程有限公司作为中石油广东石化智库，矩阵专业团队力量，为项目提供招标、费用、计划、采购、设备、施工管理，协助业主编制工程建设管理程序文件、搭建管理体系，对承包商进行管理考核等项目管理及监理服务。

6家项目管理公司第一位。通过将经验丰富、综合素质高的工程师及时补充到各PMT和职能部室，协助业主高效推进项目建设，圆满完成各项建设目标，为中石油广东石化项目建设和生产运营贡献专业力量，以实际行动赢得参建各方认同，有力彰显了“中咨品牌”。

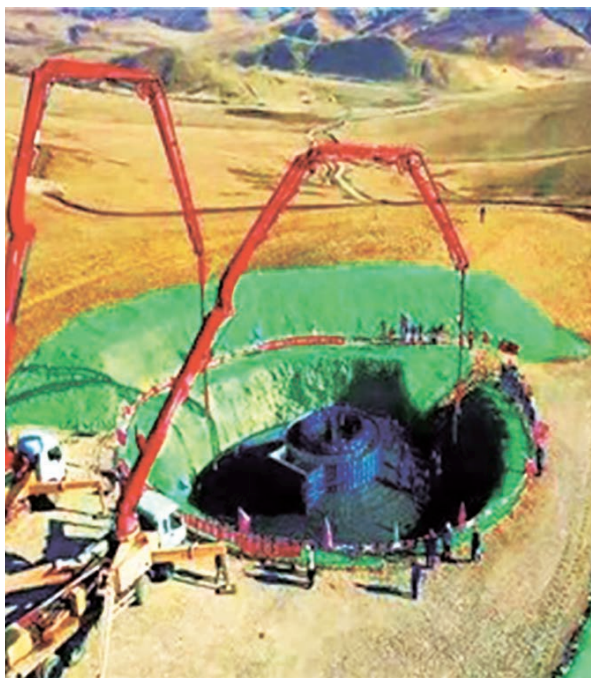
在项目建设高峰期，中咨工程有限公司在岗人数达到170余人，分布在造价中心、工程中心、采购中心、设备检修中心、企管法规部、6个PMT、商储库、国储库，与业主组成IPMT联合管理团队，团队人数位列广东石化



聚焦革命老区振兴发展 把好风电帮扶项目安全质量关

中广核兴安盟革命老区风电扶贫项目一期工程是按照党中央有关“扶持革命老区，助力国家集中连片特困地区脱贫，让我党民族区域政策最早实践地人民过上好日子”主题定位审批的重大帮扶攻坚项目，建设规模100万千瓦，总投资63亿元。

中咨工程有限公司承担该项目监理工作以来，克服工程点多面广、严寒酷暑等难点，紧盯项目提出的创中广核“特级项目”及“创国优”目标，全面构建了以安全质量为核心的管理体系，严把施工安全质量关。积极组织开展“质量月”、质量文化宣传等系列活动，通过工程例会、宣誓活动、党员先锋岗等多种形式组织全体员工认真学习并落实安全生产文件精神。经过不懈努力，在项目建设期最大限度减少对草原植被的破坏与污染，避免惊扰牧群，实现与牧民和谐相处，完成圆满监理任务，并受到业主单位多次表彰。



2022年6月29日，该项目并网发电，标志着我国首个单体百万千瓦级陆上风电基地正式投产，实现我国新能源领域多项行业首创。年上网电量超过30亿千瓦时，每年可节约使用标准煤超过92万吨，减少二氧化碳排放近250万吨，经济效益、社会效益显著。项目荣获全球卓越项目管理大奖银奖，是全国新能源行业首个获此殊荣项目，有力证明我国首个单体百万千瓦级陆上风电基地建设水平、项目管理能力对接国际标准、引领国际先进水平。



管理咨询

深入研究对标管理指标体系 助力中央企业对标一流提升行动

受国务院国资委委托，中咨公司承担了2020年度和2021年度“中央企业对标一流管理提升指标体系”系列重大课题研究工作，主要包括评估97家中央企业对标一流提升行动实施方案和问题清单，并在评估工作基础上，聚焦中央企业主责主业开展中央企业对标一流管理提升指标体系研究。

公司矩阵专业骨干力量，成立研究团队，探索建立了包括164个定量指标、250个定性指标的中央企业集团层面对标世界一流企业的管理提升共性指标库，同时重点选取石化、钢铁、火电、汽车、航空运输、建筑工程等行业为试点，分行业提出对应的行业指标。2021年3月，中央企业对标一流管理提升指标体系研究总报告及分报告以国资委企业改革局、中咨公司课题组名义由国资委改革局正式印发国资委各司局、97家中央企业总部及部分地方国有重点企业。该项研究成果指引中央企业把对标管理贯穿于企业管理全过程，按照较为科学的路径向世界一流企业进军；为国资委制定对标世界一流管理提升相关政策、指导企业实施全方位对标和高质量发展提供了有力支撑。



对标世界一流企业 服务上海能科转型发展

党的十九大提出要培育具有全球竞争力的世界一流企业。2019年11月，习近平总书记做出重要批示，强调要“加强管理体系和管理能力建设”。2020年6月，习近平总书记主持召开中央深改委第十四次会议，明确提出要在国有重点企业开展对标提升行动。受上海能源科技发展有限公司（以下简称上海能科）委托，中咨公司全面分析上海能科近、中远期市场竞争力及优劣势，编制完成上海能科工程建设板块对标世界一流管理提升指标体系研究报告，为央企对标世界一流管理提升咨询提供了样本范式。

研究报告立足于企业自身实际，按照战略管理、组织管理、运营管理、财务管理、科技管理、风险管理、人力资源管理、信息化管理等八大方面构建SWOT-CA竞争力分析框架，结合当前国家能源发展大势分析企业发展面

临的机遇和挑战，并在此基础上进行竞争力分析、提出竞争力提升措施与路径建议。同时，根据SWOT-CA竞争力分析结论，以分析自身现状、找出自身差距、促进自我改善和自我提升为出发点，立足国内一流，争创世界一流，针对性进行对标指标体系设计，形成了工程建设板块特色对标指标体系，分为财务绩效、客户市场、内部运营、专项管理四类指标，设定一级指标12个、二级指标35个，细分指标共81个，通过指标设置为引导上海能科转型发展，全面提升管理能力提供了有效支撑。



矩阵专业力量 编制新兴际华集团“十四五”规划

2021年初，在公司领导的亲自指挥和带领下，项目团队经过13个重点课题研究、23家重点企业现场调研、若干次专题访谈和专题论证等系统、科学、紧凑的工作过程，历时半年高质量完成新兴际华集团“十四五”发展规划编制（简称《规划》），共形成6份行业研究报告、1份规划纲要、1份规划文本等系列研究成果。

《规划》编制充分发挥公司专业齐全、业务专精、保密性强的核心优势，集中了公司冶金建材、石化轻纺、社会事业等多个部门的骨干力量。结合新兴际华集团在高质量转型升级和多元化产业协同发展等方面面临的机遇和挑战，《规划》突出新兴际华集团“管通四海、装点五洲、应急八方、服务百姓”的企业使命，明确“存量业务差异化、平台业务专业化、产业投资集约化”的发展战略，提出“一年走出困局，三年夯实基础，五年再创辉煌”的经济效益目标，以及“集团管控高效，资源



配置合理，质量效益领先，职工收入增长”的央企改革目标，全力为涉及国计民生的中央企业组织好、制定好、实施好“十四五”发展规划提供了关键支撑。

深入做好评估论证 助力中国一汽打造原创技术策源地



打造原创技术策源地、现代产业链链长，最能充分彰显国资央企责任担当和使命作用，是中央企业“十四五”期间加快实现高质量发展、建设世界一流企业的必然要求和重要路径。受国务院国资委委托，中咨公司对中国一汽打造新能源汽车及智能网联汽车领域原创技术策源地和中国新能源智能汽车现代产业链链长开展评估论证。

评估工作历时6个月，公司坚持“公正、科学、可靠”的行为规范，以及“敢言、多谋、慎断”的执业准则，全力做好评估论证工作，对方案合理优化提出意见与建议，为政府把好决策关、推动我国汽车产业高质量发展贡献中咨智慧和力量。评估认为，中国一汽打造原创技术策源地可突破汽车基础元器件、先进底盘、智能网联技术等方面关键核心技术，从基础研究、产业技术、科研组织等方面保障汽车产业链供应链安全可控，推动我国新能源汽车及智能网联汽车高质量可持续发展。打造现代产业链链长有利于加快突破新能源智能汽车产业链“卡脖子”环节，补齐产业链关键领域、关键产品、关键技术等薄弱环节和短板弱项，提高产业链现代化水平，助力国家在新一轮国际竞争中打造领先产业，并带动众多前沿技术突破与融合。

服务实体经济 承担我国首批产权类基础设施 REITs 项目评估

不动产投资信托基金(REITs)金融工具在国际上已有60余年发展历史,我国于近年开始大力推动有关工作,中咨公司深度参与其中。国际上许多国家和地区推动REITs工作均以房地产作为底层资产,我国充分借鉴国际经验,将产业园、仓储物流等纳入基础设施REITs底层项目支持范围。2021年6月,我国首批基础设施REITs产品在沪深交易所挂牌上市,包括张江光大园、苏州工业园区、普洛斯仓储物流、招商蛇口产业园、盐田港现代物流中心等5只产权类基础设施REITs产品,中咨公司受国家发展改革委委托承担了上述项目的评估工作。



在评估过程中,公司严把基础设施REITs底层资产质量关,重点关注底层资产投资管理合规性和收益稳定性



在合规性上,主要聚焦于项目前期手续办理、项目可转让性等方面



在收益稳定性上,主要聚焦于收入来源结构和分散度对于收益稳定性的影响、未来收益潜力等方面

首批产权类基础设施REITs项目上市后,市场表现整体稳健。基础设施公募REITs上市,一方面能够有效盘活优质存量资产,形成存量资产和新增投资的良性循环,拓宽社会投资渠道,降低实体经济杠杆;另一方面帮助企业降低资产负债率,创新经营模式,提高核心竞争力,对我国基建领域未来发展具有深远意义。

后评价咨询

聚焦钢铁产业布局 高质量完成鞍钢鲅鱼圈项目后评价

鞍钢鲅鱼圈钢铁项目由鞍钢股份有限公司投资建设,是我国三大沿海钢铁基地之一。项目核准建成500万吨钢生产能力钢铁生产基地,建设内容包括码头泊位、钢铁生产系统,以及主要公辅配套设施。项目于2006年6月正式开工建设, I、II产线分别于2008年9月和2009年5月投产,2010年实现达产。

该建设项目是我国钢铁行业产业布局调整的重要步骤之一,也对鞍钢集团可持续发展和东北老工业基地振兴具有重要意义。在工作开展过程中,考虑到鞍钢鲅鱼圈基地建设方案变动频繁、投资规模大以及国家经济、

贸易形式变化较大等因素,项目团队通力合作,认真梳理项目规划、决策和实施过程,搜集项目运营资料;客观评价项目决策和实施;依托内、外部行业专家,对项目决策、企业运行管理和未来发展提出观点;以国家整体社会经济发展需求为着眼点评价项目建设必要性和合理性。后评价报告对我国钢铁产业布局调整作了系统回顾总结,肯定了决策的合理性和项目单位为项目实施作出的努力,也客观分析项目决策和实施过程中的经验教训,提出改进未来投资管理的建议。相关成果取得委托单位及项目单位充分认可。

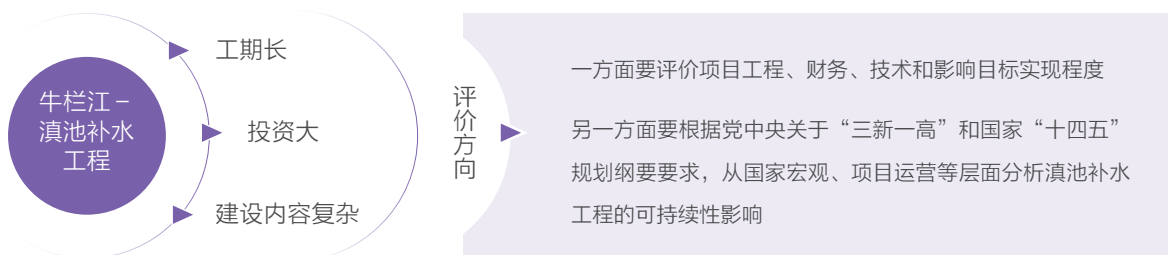
开展并购项目后评价 服务省属国企跨越式发展

2018年，福建省电子信息（集团）有限责任公司受让上市公司合力泰科技股份有限公司控股股东股权。该项目是福建省属国资企业通过收购方式实现跨越发展的有益尝试。

考虑到股权投资后评价是新型后评价类型，评价规范和方法尚不成熟；同时，该项目属于新兴产业，可持续性评价难度大，又正值疫情导致调研工作带来诸多困难。在现场调研中途受阻的情况下，项目团队重点开展线上交流，多次组织线上调研，加强电话和邮件往来，实现北京、福建、江西、广东多地联络。通过了解企业发展现状，与行业专家充分沟通，对被收购企业及其发展方向进行系统研究。后评价报告完成后得到项目单位高度认可，评价客观公正、有深度，提出的经验教训和建议也得到重视，企业随即开展整改工作。

保护滇池生态 云南省牛栏江—滇池补水工程项目后评价

习近平总书记高度重视滇池治理，2015年和2020年两次前往考察，对滇池治理作出一系列重要指示。为更好贯彻落实习近平总书记的重要指示批示精神，国家发展改革委委托中咨公司对滇池治理的重点工程“牛栏江—滇池补水”开展项目后评价，也是国家发展改革委评估督导司成立以来，委托中咨公司开展的首个后评价项目。



评价认为：

项目的实施符合“五位一体”总体布局思想，体现了经济发展和生态环境保护辩证统一关系。同时，项目团队主动服务，提供报告精简版，为评督司报送委内信息提供支撑，后评价内容在《评督与交流》刊登，相关工作得到评督司高度认可。

服务央企投资 助力中央企业股权投资后评价

顺应中央企业投资方式多元化，完善国务院国资委后评价管理制度，继《固定资产投资后评价工作指南》发布后，中咨公司继续开展中央企业股权投资项目后评价研究。课题对股权投资及股权投资后评价的概念和特点进行了分析，并进一步探讨了中央企业股权投资后评价的要点、方法、指标体系、操作流程等。

股权投资在决策目标、实施过程上，与传统的固定资产投资有着完全不同的思路与程序；在效果、效益评价上也不及固定资产投资项目边界清晰。这些变化和难点，给国资委对中央企业投资监督管理增加了难度。课题就是要分析差异，开拓思路，为国有资产监管提出有效建议。通过认真研究国资委监管要求和中央企业对后评价制度体系的迫切需求，在分析股权投资特点的基础上，借鉴固定资产投资后评价经验，形成研究报告。相关研究成果上报国资委并得到高度认可。

助力打造“防火墙” 开展央企资产评估专项检查

中央企业资产评估管理工作专项检查是经党中央和国务院批准，国务院国有资产监督管理委员会保留的唯一一项检查。资产评估作为防范国有资产流失的一道关键“防火墙”，重要性尤为凸显。国务院国资委高度重视此项工作，要求检查全面覆盖中央企业，进一步夯实中央企业资产评估管理主体责任，规范企业国有资产评估行为。

中咨公司全面贯彻国资委指示要求，持续开展此项评估任务。2019-2022年，专项团队与产权局评估处先后前往京内外67家中央企业，组织百余名评估领域资深专家，开展75次深入细致现场检查，高标准高水平完成了79份检查报告。通过检查工作，提高了中央企业对资产评估管理制度理解，加大企业提升自身制度建设力度，促进中央企业资产评估管理工作管得好、质量高、显成效。在防止国有资产流失，促进企业国有产权有序流转，规范企业国有资产评估行为等方面，得到了国资委产权局高度认可和中央企业一致好评。同时，后评价中心结合往年检查情况，从资产评估管理制度、评估报告合规性等方面，剖析企业资产管理工作问题，为产权局提出建设性意见，相关成果被纳入产权局组织的中央企业产权管理业务培训课件，彰显出中咨公司专业评估水平。

全过程工程咨询

全过程工程咨询作为工程咨询行业发展的重要趋势，中咨公司主动参与国家相关政策、行业从业标准的制定过程，在为工程咨询行业转型发展提供智力支持的同时，积极引导所属企业承揽全过程咨询业务，也为客户提供“一站式”工程咨询服务。

适应新时代发展需要 开展全过程工程咨询理论方法研究

为深入贯彻习近平新时代中国特色社会主义思想 and 党的十九大精神，深化工程领域咨询服务供给侧结构性改革，必须创新咨询服务组织实施方式，大力发展以市场需求为导向、满足委托方多样化需求的全过程工程咨询服务模式。2019年3月，国家发展改革委、住房城乡建设部共同发布《关于推进全过程工程咨询服务发展的指导意见》（发改投资规〔2019〕515号），就推进全过程工程咨询服务提出了制度性安排，但在理论方法层面仍然存在诸多短板，难以适应新时代对综合性、跨阶段、一体化工程咨询服务的迫切需求。

研究中心聚焦全过程工程咨询理论方法，界定并阐释了全过程工程咨询相关概念及内涵，梳理了全过程工程咨询价值导向、理论基础及方法体系，总结了全过程工程咨询业务需求及其实施模式，系统研究了投资决策综合性咨询、工程建设实施全过程咨询和特定专业领域的全过程工程咨询服务。部分成果已被政府主管部门和行业协会采纳并在相关政策法规中得到充分体现。例如，2021年12月《国务院关于印发“十四五”数字经济发展规划的通知》（国发〔2021〕29号）中强调“促进数字技术在全过程工程咨询领域的深度应用，引领咨询服务和工程建设模式转型升级”。2021年1月中国招标投标协会发行的《建设项目全过程工程咨询服务招标文件示范文本》，在招标范围中体现了特定专业领域跨阶段专项咨询服务。

攻坚克难 高质量开展长治市文化场馆全咨项目

长治市文化场馆（博物馆）建设项目、长治市文化场馆（图书馆、档案馆）建设项目位于长治市北寨片区东南角，是长治市政府六大惠民公共设施建筑工程，被列为山西省及长治市重点工程。本项目全过程工程咨询服务主要是完成项目管理、可行性研究报告咨询、工程监理。

在开展过程中，项目团队攻坚克难，协助解决了项目建设方案发生变化、需重新办理新增土地收储、增加海绵城市专项设计内容、拆迁进展缓慢等系列问题。以时间节点为例，团队通力合作，项目于2021年月完成可行性研究报告变更批复，2021年11月取得用地规划许可证，2022年11月获得项目土地证书并通过海绵城市方案的审查。通过现场监理、管理管控，以及各参建单位积极配合，现场质量、安全整体处于可控状态，并获得长治市主管市长及市有关部门高度认可，是经得起考验的全咨项目。



细节管理追求卓越 专业引领打造品牌

神木-安平煤层气管道工程（以下简称“神安管道”）是我国《煤层气（煤矿瓦斯）开发利用“十三五”规划》重点建设项目，管道全长约623千米。2021年11月，中咨工程有限公司中标神木-安平煤层气管道工程（陕西-山西段）全过程工程咨询项目，服务范围包括项目前期咨询、项目实施阶段项目管理承包以及涵盖设计咨询、采购技术支持、中转站管理等专项服务。

项目开始之初，咨询团队策划开展“发扬吕梁精神，攻坚神安管道”主题系列联合党建活动，以高质量党建引领项目高质量建设。围绕业主单位核心目标做出顶层设计，建立各类管理文件80余份，形成较为完善的管理体系。特别是，面对严峻新冠疫情和超长雨季，中咨工程有限公司咨询团队群策群力，始终以严谨负责的职业态度、高水平的专业能力、先进的项目管理工具，认真履行项目合约，稳步推进各项工作。2022年12月，神安管道进气试生产，实现业主单位提前5个月开始盈利。同时，整体焊接一次合格率达到98%以上，一级片率接近70%，远超行业水平。2022年底，中咨工程咨询团队与业主单位管理团队共同获得中海油优秀项目管理奖及海油楷模称号，以该项目为原型制作的《游龙蜿蜒，神采飞扬——记一条茁壮成长的能源大动脉》微视频被评为“中央企业庆祝建党百年百部微电影微视频”优秀作品。

创新全过程咨询服务 助力再造新保定

保定市主城区城中村连片开发项目是保定市坚持人民至上、满足人民群众美好生活需要的一项重大民生工程，也是保定市建设品质生活之城、实现百姓安居梦的重大民心工程。该项目作为国内第一个采用ABO模式建设的大规模城中村改造项目，主要建设内容为城中村改造涉及的安置房及配套基础设施建设等，安置房建筑总面积1063万平方米。



中咨工程有限公司于2021年5月承担项目全过程工程咨询业务，创新性提出第三方巡检评估加全过程投资控制模式，实现了房屋建筑工程全过程咨询领域突破。通过编制《全过程工程咨询管理规划》《协调手册》《造价专项工作手册》《巡检专项工作手册》，在保定城中村改造大规模建设的背景下，连续两年杜绝较大及以上事故、未发生一般事故，关键节点目标如期实现，起到了重要作用；同时，通过项目相关费用审核，审减率可达到约20%的较高审减率，特别是电力、燃气、供水等工程造价达到40~60%左右超高审减率。项目荣获2021年度公司“优秀项目部”、2022年度集团公司“优秀咨询团队”、2022年度公司“业务模式创新专项贡献奖”、2022年度保定市城市“新颜值”城市更新工作“先进集体”。



国际业务

中咨公司积极响应党中央和国家号召，集中力量投身于“一带一路”建设，为政府部门、金融机构及大型企业集团提供全方位、一体化的“走出去”咨询服务，为维护国家利益、树立大国形象、构建开放合作型经济体系发挥“高端智库”作用。

深度服务国家战略 助力海南自贸港总体建设

2020年6月1日，中共中央、国务院印发《海南自由贸易港建设总体方案》，提出要高标准建设开放口岸和“二线口岸”基础设施、监管设施，并加强特定区域监管，在未设立口岸查验机构的区域设立反走私综合执法站，对载运工具、上下货物、物品实时监控和处理。2022年，中咨公司受海南省发展改革委委托，对海南自由贸易港反走私综合执法站、海警工作站建设项目可行性研究报告、初步设计及概算开展评估。

01

评估需求与难点



- 本项目需在海南省未设立口岸查验机构区域综合执法点布点选择走私风险较大的岸线、港口和吞吐口统筹建设反走私综合执法站、海警工作站
- 涉及区域广、评估时间紧

02

评估原则与意见



中咨公司接到评估任务后，迅速建立评估组，对项目建设方案进行全面评估

- 结合使用需求，本着集约节约的原则，对各功能用房布局进一步优化、项目建设用地保障、市政条件配套等方面提出针对性评估意见
- 并立足节约、适用的原则，提出合理控制投资的意见

03

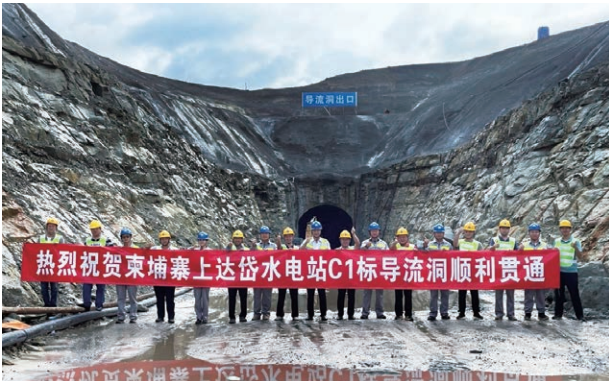
评估成果



为保障项目顺利建设、海南自由贸易港按期建成发挥作用提供了宝贵智力支撑



应对全球气候变化 推动柬方水电事业发展



柬埔寨上达岱水电站项目位于柬埔寨戈公省戈公市，距首都金边约170km，距西哈努克港约125km。项目装机容量150MW，多年平均年发电量5.30亿kWh，装机年利用小时数3534h。项目响应国家“一带一路”倡议，符合推动形成“以国内大循环为主体、国内国际双循环相互促进”的新发展格局发展战略，并且契合柬埔寨“四角战略”中的电力发展规划，建成后可实现上下两级电站梯级调度，不仅为柬埔寨提供更多清洁能源，还可以大幅提高达岱河流域水资源利用率。

项目将绿色发展融入对外投资建设全过程，采用比当地标准更为严格的国际金融组织环评标准，对项目建设和运营过程存在的环境和社会影响进行系统分析，提出环境质量保护、避免不必要森林砍伐、设立环境基金（用于森林及野生动物保护，赔偿砍伐森林造成的碳汇指标损失）、保护生态多样性、开展水文及地质情况动态监测、文物及文化保护和社区建设等多方面具体措施。中咨公司在咨询论证过程中，系统地梳理了项目环评工作的开展过程及主要结论，也提出项目后续管理监控的具体工作方案，为绿色地球和人类发展持续贡献中咨力量。

采用国际标准 助推越南得乐风电事业发展

越南得乐风电项目位于越南多乐省科荣布县北部，总占地面积约53.5km²，由科荣布1号（A区）和2号（B区）、秋莱1号（C区）和2号（D区）风电场组成，总装机规模199.75MW，年发电量(P50)658821MWh，年利用小时数3298h。该项目的建设可以缓解多乐省及其周边地区快速增长的电力需求与较大的电力缺口之间的矛盾，符合越南政府优先发展风电和太阳能发电的能源产业发展方向和规划，降低化石能源的消耗，改善生态，减少温室气体排放，但保护环境和节约能源，有利于当地环境资源的永续利用和生态环境的良性循环，促进经济与环境保护的协调发展。项目融资方之一的亚投行对于项目给当地带来的环境及社会影响十分关注，中咨公司作为亚投行的项目技术尽职调查顾问，严格按照亚投行环评框架及国际金融组织环评标准，对项目建设及运营期间可能产生的环境影响如鸟类迁徙和光影闪烁等、社会影响如征地移民和原住民权益等、以及相应的环保和社会稳定措施开展了专业咨询，咨询成果获得了委托方高度认可，也充分体现了中咨公司支持境外新能源项目建设、助力全球清洁能源转型的社会责任。



承担大国责任 多维度参与国际碳排放交易



2022年11月6日,《联合国气候变化框架公约》第27次缔约方大会(COP27)在埃及召开,为解决日趋严峻的气候变化问题,COP27提出了“减缓(减少温室气体排放)、适应(适应极端气候)、融资、合作”的理念。在此背景下,2022年下半年,中咨公司为中国华电集团在孟加拉开发的首个可再生能源项目——孟加拉迈门辛50MW光伏电站提供了VCS(国际自愿减排标准)碳资产开发及交易的全过程咨询服务。本项目是国内碳汇咨询领域第一次成功开发国际碳资产并进入交易的项目,具有开创性意义。中咨公司项目团队对项目进行综合评估、注册Verra账户、编制设计文件、协助第三方审定,最终申请到约10万吨VCU(可交易的国际碳资产),并积极建立交易渠道以促进碳交易的完成,构建了一套科学、完整的国际碳交易工作程序。

对于国际社会而言,COP27更加关注发展中国家的需求,强调公正转型的重要性。中国作为全球最大的发展中国家,必然要承担大国责任,提出我们的全球解决方案。该项目是中国企业多维度参与国际碳减排的开创性举措,为今后深度参与国际碳交易市场奠定了基础,同时也为更多企业进入国际碳交易市场提供了经验借鉴。



提供科学咨询决策 推动“两优”项目评估

优惠出口买方信贷（简称优买）与中国政府对外优惠贷款（简称优贷）是服务国家战略、助力援外事业的重要手段。为了规范“两优”项目管理，2018年多家政府部门联合推出了新的管理办法，其中增加了入库前评估环节。中咨公司作为该环节的指定咨询机构，接受商务部和国合署委托，承担项目的前期评估论证工作。截至目前承担的“两优”项目超过100个，累计投资规模超过400亿美元。

“两优”项目具有涉及国别多、行业领域广、投资规模大等特点。中咨公司协助主管政府部门严把入库关，提高了入库项目的前期工作质量，明确了项目建设需求、优化了项目建设方案、落实了建设条件、提示了项目实施风险，推动了中国标准和技术的输出。使政府部门对项目有了更深入全面的了解，为决策审批提供了技术支持。



“两优”项目超

100^个

累计投资规模超

400^{亿美元}

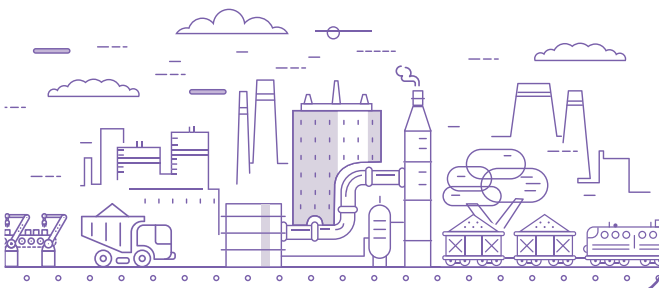
攻坚克难 不负使命助力中玻矿冶合作



玻利维亚锌冶炼厂项目是中玻合作的重点项目之一，也是玻利维亚总统提出的“工业化”国家发展战略的重要支柱项目，得到了两国领导人的高度关注。项目将建设在安第斯山脉海拔4500米的高原城市奥鲁罗，采用氧压浸出工艺，设计年处理锌精矿15万吨，使用中国政府优惠贷款支持建设，建成后有助于提高玻利维亚的冶炼技术水平，有效带动玻利维亚外汇增长与地区经济发展，有力推动中玻两国战略伙伴关系。该项目是疫情期间国合署委托的第一个现场考察项目，中咨公司接到现场委托后，克服了防疫严、路程远、海拔高、时间紧、任务重重重困难，联合矿产、冶炼专家组成5人专家组远赴玻利维亚进行实地考察调研。整理编写近百页考察报



告。专家组高度重视境外冶炼项目的环保问题，专门向玻方提出了关注项目废渣无害化处理的意见和建议，得到中玻两国主管部门及业主企业一致认可与好评，为项目安全、可持续、高质量推进打下坚实基础。





04

推动企业科学发展



中咨公司坚决贯彻国务院国资委党委关于中央企业改革发展的各项部署，坚持以党建引领发展，推动国企改革三年行动圆满收官，接续开展国企改革深化提升行动、对标世界一流价值创造行动等改革任务，全力推动公司实现“再出发、再发展、再辉煌”。

发挥党建引领作用

中咨公司党委坚持以习近平新时代中国特色社会主义思想为指导，深入学习贯彻落实党的二十大精神，坚决拥护“两个确立”，坚定做到“两个维护”，全面加强党的领导和党的建设，团结带领各级党组织和广大党员干部群众，以服务国家的宗旨，为经济社会建设、国防建设、一带一路建设贡献智慧，切实担负起党和国家赋予的政治责任。

中咨公司党委始终把党的政治建设摆在首位，坚持“第一议题”制度，把习近平总书记重要讲话、重要指示批示精神、重要文章等列为党委会议“第一议题”、中心组学习首要议题，做到组织学习第一时间、谋划工作第一步骤、落实任务第一要求、督查考核第一内容，坚定不移做习近平新时代中国特色社会主义思想的坚定信仰者、积极传播者、忠实践行者。

同时，公司党委坚持以党内监督贯通协调各类监督，不断完善大监督体系，持续推进党风廉政建设和反腐败工作向纵深发展。紧扣公司发展中心任务，突出政治监督，做实日常监督，加强选人用人监督和年轻干部教育，持续纠正“四风”不松劲。一体推进“三不腐”，以零容忍态度惩治腐败，不断完善制度体系，深化运用“四种形态”，落实“三个区分开来”，创新方式方法，大力推进“阳光咨询、透明评估”走深走实。

实施“青马工程”和青年精神素养提升工程，在统战人士中广泛开展“共绘同心圆”主题活动。选举产生新一届工会委员会，充分发挥工会组织的桥梁纽带作用。





完善现代企业治理

近年来，公司党委始终致力于完善现代企业制度，持续发力推进公司治理体系和治理能力现代化，董事会建设更加规范，集团全面实现董事会应建尽建，外部董事占多数，逐步健全董事会议事决策、专门委员会研究、职能部门沟通的工作机制。

世界一流咨询机构建设稳步推进，国企改革三年行动顺利收官，新一轮国企改革深化提升行动接续展开，修订“三重一大”决策事项清单，提高了公司议事决策效率。制定建设世界一流咨询机构实施方案，明确五方面16类、41项重点任务。

不断健全内控体系，完善合同管理和质量管控，筑牢高质量发展根基。



制定建设世界一流咨询机构实施方案

明确五方面

16类

重点任务

41项



强化质量安全管理

质量管理体系是中咨公司管控体系的重要组成部分，为实现质量管理目标、有效提升产品和服务质量提供了坚实保障。公司于2000年正式建立了ISO9001质量管理体系并通过了国际国内权威认证。根据国家有关法规以及中国船级社的审核要求，公司完成了全部体系文件的换版升级工作，进一步优化完善了公司的质量管控体系。



公司历来高度重视安全生产工作，牢固树立安全发展理念，将安全生产工作视为第一要务常抓不懈。以安全生产三年专项整治为契机，调整安全生产委员会成员，重点抓好安全和应急管理制度建设，组织修订《突发公共卫生事件应急预案》等多项制度规章，健全完善了由应急小组统一领导、多单位协调联动的应急处置机制。

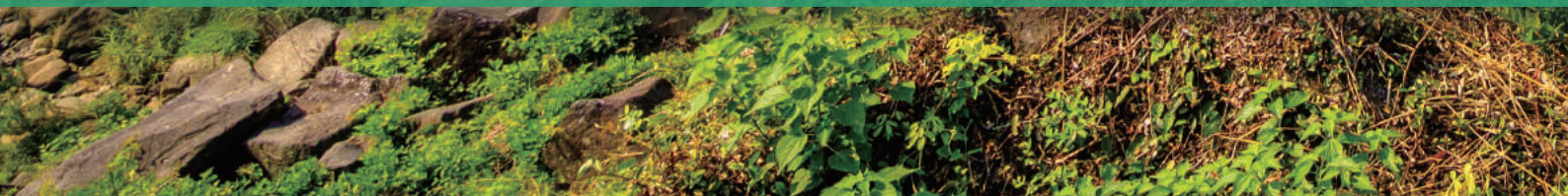
数次组织召开安全生产专题会议，研究部署、督促检查不同阶段的重点任务。加强对所属企业安全生产督查、项目现场隐患排查整治等工作，组织赴新疆、西安等工程管理类项目现场开展安全生产专项巡检，强化安全生产管控工作。





05

助力社会生态文明





中咨公司坚持以新发展理念为指引，积极开展绿色运营、循环经济、绿色发展、生态修复、气候应对等多种生态环保领域的咨询服务，为推动国家实现“碳达峰、碳中和”行动目标、实现可持续发展做出自身的贡献。

助力双碳目标

立足智库定位 为实现“双碳”目标建言献策



2021至2022年期间，双碳领域
共完成国家部委委托研究任务

10 余项

支撑

7 项重要国家级文件出台

自国家提出碳达峰碳中和目标以来，中咨公司立足智库定位，密切配合国家发展改革委、工信部、国务院国资委等有关部门，积极建言献策，切实发挥参谋助手作用。公司深度参与起草了《中共中央 国务院关于完整准确全面贯彻新发展理念 推进碳达峰碳中和工作的意见》、国务院《2030年前碳达峰行动方案》两份碳达峰碳中和纲领性文件，为我国碳达峰碳中和“1+N”政策体系建设贡献了重要力量。

党中央、国务院相关文件多次提出要“建立统一规范的碳核算体系”。中咨公司作为牵头单位完成碳达峰碳中和重大课题《建立统一规范的碳排放统计核算体系研究》，相关研究成果纳入了国家发展改革委、国家统计局、生态环境部联合印发的《关于加快建立统一规范的碳排放统计核算体系实施方案》。

2021至2022年期间，在双碳领域共完成国家部委委托研究任务10余项，支撑7项重要国家级文件出台，就“能耗双控”转“碳双控”、碳排放统计核算体系建设、碳达峰试点建设、中央企业碳达峰、碳关税等一系列双碳前沿重大理论和实践问题进行了深入研究，为推进碳达峰碳中和重点工作提供了有力支撑。



贯彻落实“四个革命、一个合作” 助力打造首个能源革命创新示范区

为贯彻落实习近平总书记榆林讲话重要精神，发挥资源和产业基础优势，建设能源革命创新示范区，为资源型地区产业转型升级和高质量发展探索新路径，2021年，陕西省人民政府和中国科学院联合报送了《榆林能源革命创新示范区创建方案》。受国家发展改革委委托，中咨公司组织专家对《榆林能源革命创新示范区创建方案》进行了评估。

评估过程中，中咨公司坚持问题导向和示范导向，把握榆林能源革命的本质，聚焦能源资源富集地区的绿色低碳转型发展问题，深入现场开展调研，充分挖掘榆林能源革命的创新点、示范点、革命点。坚持前瞻性与实用性的统一，处理好创新链、产业链和资本链的关系，统筹考虑《创建方案》的实效性、时效性。重点在节能降碳、绿色发展、技术创新、产业耦合等方面提出评估意见，聚焦首个能源革命创新示范区的创建任务、实施路径、关键技术和示范项目。国家发展改革委相关部门对中咨公司工作高度认可，认为在“双碳”背景下，评估报告抓住了能源革命创新的精髓。评估意见对指导我国在榆林地区贯彻落实“四个革命、一个合作”、打造全国首个能源革命创新示范区起到了关键作用。



描绘酒钢战略蓝图 编制“碳达峰、碳中和”实施方案

酒钢集团作为甘肃省属国有骨干企业，坚持贯彻落实党中央国务院路线、方针和各项政策，把“碳达峰、碳中和”工作放在重要地位。2021年，中咨公司结合酒钢集团的实际，完成了《酒泉钢铁（集团）有限责任公司“碳达峰、碳中和”实施方案》。该项方案紧紧围绕酒钢集团公司钢铁产业、铝产业、电力/能源产业、相关辅助产业，以及选矿悬浮磁化焙烧、冶金渣综合利用等方面，为酒钢制定了切实可行的碳达峰、碳中和时间表、路线图。

按照党中央、国务院关于实现碳达峰、碳中和的指导思想 and 目标要求，方案就推动酒钢集团坚定不移贯彻新发展理念，秉持先立后破、协同推进，处理好发展和减排、整体和局部、短期和中长期的关系，以经济社会发展全面绿色转型为引领，以清洁生产和能源绿色低碳发展是关键，加快形成节约资源和保护环境的产业结构和生产方式，坚定不移走生态优先、绿色低碳的高质量发展道路，努力成为西北地区绿色钢铁、电解铝先行者、低碳冶金技术引领者、“双碳管理”示范者起到了关键性作用。



在2030年前实现碳排放总量达峰，2040年实现前沿低碳冶金技术产业化突破

减碳降碳工艺大规模推广应用，力争2040年碳排放总量较峰值降低30%左右



2040-2060年持续发展低碳冶金技术

实现深度脱碳和极致降碳，助力嘉峪关市实现全社会碳中和、甘肃省在2060年实现碳中和作出贡献

倡导生态文明

中咨公司深入贯彻落实二十大关于加快生态文明体制改革、建设美丽中国的决策部署，牢固树立社会主义生态文明观，积极开展重大生态保护和修复工程咨询，举公司之力为国家生态保护和建设投资决策做好咨询服务。

落实绿色发展 科学评估“十四五”生态退化地区振兴发展实施方案

《“十四五”生态退化地区振兴发展实施方案》（简称《方案》）是对我国的北方农牧交错带、青藏高原草原草甸等5大生态退化地区生态保护和经济转型工作的系统性实施计划。2022年3月，中咨公司受国家发展改革委委托，开展《方案》的咨询评估。

接到任务后，咨询团队对生态退化地区进行了深入调研，同时组织社会各相关领域专家对实施方案进行了详细论证。指出了我国生态退化地区振兴发展所处的历史阶段，精准修正了《方案》范围并提出生态退化地区范围名录，在现有《方案》的基础上对其体系思路、任务措施提出了修改完善的建议。对于生态退化地区，首次提出了“建立差别化振兴发展模式，完善生态退化地区多元资金投入机制，加强方案实施机制与保障”等创新性建议。咨询成果被国家发展改革委采纳，评估结论为“十四五”时期5大生态退化地区振兴发展指明了方向、提供了新思路，评估建议成为进一步方案完善的重要依据。



强化规划引领 助力新安江—千岛湖生态保护补偿试验区建设



新安江流域生态补偿是习近平总书记亲自倡导、亲自指导并对试点成果给予充分肯定的全国首个跨省流域生态补偿改革试点，具有重要的示范性、引领性、先导性。

2022年3月，中咨公司受推动长三角一体化发展领导小组办公室委托，重点聚焦深化生态保护补偿制度改革、生态补偿及生态产品价值实现机制建立、生态指标监测和评价考核等方面，开展《新安江—千岛湖生态保护补偿试验区建设方案》的研究和编制工作。工作期间，中咨公司多次组织专家团队前往安徽、浙江两省调研和座谈，组织行业院士和资深专家召开专家论证会。

在大量前期研究工作的基础上，中咨公司形成了《新安江—千岛湖生态保护补偿试验区建设方案》。该方案深入贯彻落实习近平总书记在扎实推进长三角一体化发展座谈会上的讲话精神，紧扣一体化高质量发展和生态环境共同保护，着力推动补偿模式从单一资金补偿转向资金、产业、人才三个维度的市场化、多元化横向补偿。在前三轮试点补偿考核方法的基础上，中咨公司创新性的提出建立水质为主、产业人才补偿为辅的补偿方案，明确了补偿资金、考核指标、补偿方法、分配方案等方面的具体内容。相关成果得到推动长三角一体化发展领导小组的高度认可，为支撑长三角一体化发展重点工作的顺利推进发挥了重要作用。



科学系统评估 切实推进新时代生态文明体制改革

生态文明建设是关系中华民族永续发展的根本大计。根据中共中央办公厅、国务院办公厅印发的《关于设立统一规范的国家生态文明试验区的意见》等相关文件要求，福建、江西、贵州、海南四个国家生态文明试验区率先开展生态文明制度改革。为切实推进国家生态文明建设，国家发展改革委委托中咨公司对4个国家生态文明试验区上报的试验区制度改革进行终期评估。在准确把握生态文明体制改革的总体要求和主要任务基础上，中咨公司对标《生态文明体制改革总体方案》8大重点领域任务，重新审视产权清晰、多元参与、激励约束并重、系统完整特征，逐一分析和评估四省143项任务的完成情况和落实成效，提炼总结生态文明试验区典型措施和经验做法，对各项制度情况进行分级分类形成清单，高水平完成了4个国家生态文明试验区建设终期评估报告。评估成果得到了国家发展改革委、相关省市和业内高级别专家的高度认可和采纳应用，为进一步推进中国生态文明体制改革，推动试验区制度改革成果的加速转化及全面推广提供科学研究基础和合理判断依据，为“十四五”生态文明建设提供有力支撑，更为国家及地方生态文明相关政策修定、发布及执行提供决策参考。

中咨公司作为国家推进循环经济发展的重要技术支撑单位，牢固树立并践行“绿水青山就是金山银山”的理念，坚持节约优先、保护优先、自然恢复为主的原则，大力开展循环经济、生态文明、资源综合利用等专项工作，扎实推进绿色、循环、低碳发展，着力解决突出环境问题，积极探索绿色发展方式和生活方式，为建设美丽中国、为人民创造良好生产生活环境做出了重要贡献。



中咨公司对标《生态文明体制改革总体方案》

8 大重点领域任务

逐一分析和评估四省

143 项任务的完成情况和落实成效

高水平完成了

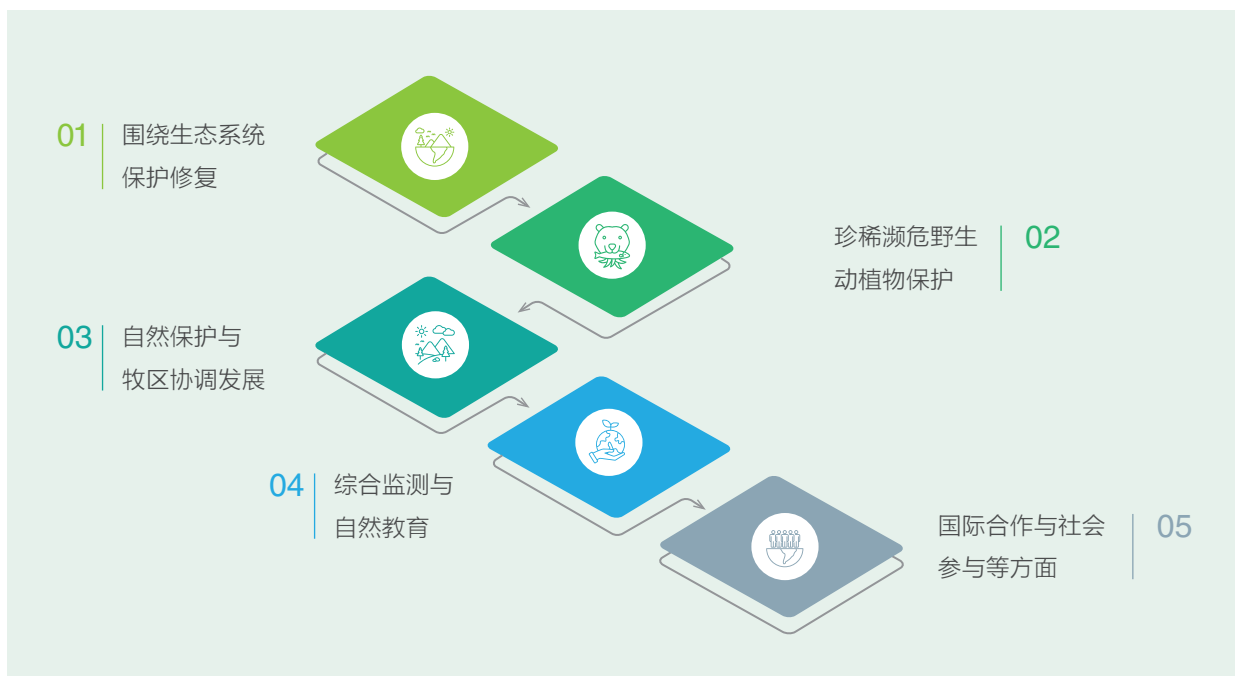
4 个国家生态文明试验区建设终期评估报告



科学谋划 推进三江源国家公园建设

三江源国家公园是我国第一个国家公园体制试点。2020年试点任务全部完成，并顺利通过验收。2020年7月8日，国家林草局公园办组织召开专题会议，要求加快推进三江源国家公园正式设立。受国家林草局国家公园办委托，中咨公司生态技术研究所承担了《三江源国家公园设立方案》编制工作。

生态所在全面掌握三江源地区本底情况的基础上，总结体制试点有关经验，进一步提炼设立国家公园的核心价值，提出设立三江源国家公园的总体要求及“十四五”期间和到2035年的目标；对体制试点范围分区进行优化，根据国家公园管理机构设置的相关要求，提出机构设置和管理运行的主要原则；



提出国家公园设立后的主要任务；以及推进国家公园设立的保障措施。

国家林草局基本采纳了我方编制的《三江源国家公园设立方案》中的绝大部分成果。2021年9月，国务院批复原则同意《三江源国家公园设立方案》。

推进绿色发展

中咨公司在咨询工作中注重贯彻落实新发展理念，依托高端智库建设成果，积极探索构建市场导向的绿色技术创新体系，助力建立健全绿色低碳、循环发展的经济体系，推进资源全面节约和循环利用，大力倡导简约适度、绿色低碳的生活方式，努力为经济社会的可持续协调发展贡献中咨智慧。

完善产业链布局 构建新发展格局

在“碳达峰，碳中和”大背景下，我国光伏产业进入稳步增长期，产业发展整体稳中向好。受石嘴山市发展改革委委托，中咨公司开展了《石嘴山市光伏全产业链发展规划》的编制工作。

石嘴山市具备一定的光伏制造业基础，具备丰富的光资源条件。中咨公司在此基础上对石嘴山市的相关产业进行了全面详细的调研，深入了解当地的产业基础，发掘出当地制造业配套、产业协同互补、基础设施条件等方面的优势，同时也暴露出当地光伏制造业基础相对薄弱，土地资源、能耗指标制约等发展短板。



2022年9月，石嘴山市人民政府验收通过规划，印发实施《石嘴山市光伏全产业链发展规划》。规划以政策引导、产业支持、招商引资等方式，强化龙头带动，引进配套企业，打造优势互补、协调发展的业态发展新格局，构建出高效、稳定、可靠的产业集群，建立完善产业链联盟，巩固区域竞争优势，形成区位品牌。规划的实施将对持续促进地方经济转型升级，构建经济发展新动能起到重要的支撑作用。



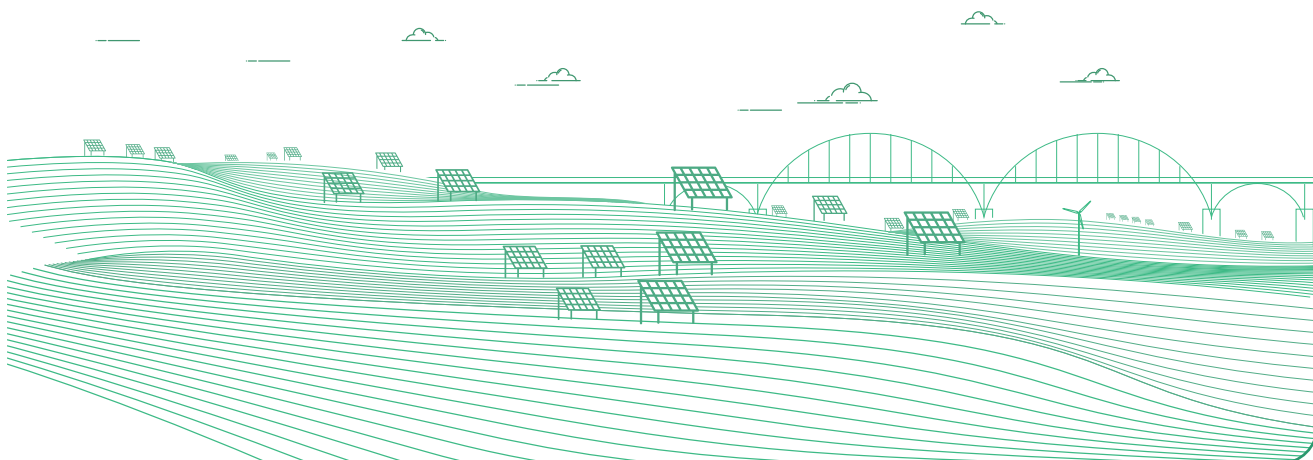
出谋划策 深入推进海南州“光伏治沙”项目建设

青海省海南藏族自治州（简称海南州）地处青藏高原东北部，全州主体为共和盆地，是海南州沙化土地集中区域。为将青藏高原生态修复治理和清洁能源发展有机结合，筑牢国家生态安全屏障，助力打造国家清洁能源产业高地，大唐青海公司委托中咨公司开展共和县塔拉滩、切吉滩和贵南县木格滩（简称“三滩”）“光伏治沙”初步方案研究工作。



项目研究准确把握顶层设计和国家战略，深入论证海南州推广“光伏治沙”模式的必要性和可行性，整理研究现有治沙方法和成功案例，结合海南州今年来的光伏电站建设和生态治理实践，确定合理的初步方案并对光伏治沙初步方案进行投资匡算和经济评价。

相关成果取得委托方高度认可，为海南州贯彻落实习近平总书记考察青海的指示精神，推动“四地”融合发展，实现泛共和盆地崛起奠定坚实基础。



强化顶层设计 推动新时代循环经济再上新台阶

发展循环经济是我国经济社会发展的一项重大战略。为深入贯彻落实党的十九届五中全会精神，受国家发展改革委委托，中咨公司会同有关主管部门、研究机构、行业协会就循环经济的发展基础与面临形势、总体要求、重要任务、重点工程与行动、政策制度等进行了认真研讨，广泛听取有关专家学者的意见建议，开展“十四五”循环经济发展规划研究，并在此基础上，研究起草了《“十四五”循环经济发展规划》（简称《规划》），《规划》经国务院同意后由国家发展改革委印发实施。



我国推进循环经济的发展已历经三个“五年计划”，取得了明显进展。《规划》作为国家专项规划研究文件，为“十四五”期间我国循环经济发展工作提供科学指导，为经济社会绿色低碳转型发展提供有力支撑，通过推进资源节约集约利用，构建资源循环型产业体系和废弃物循环利用体系，进一步助力我国循环经济发展再上新台阶，对缓解我国资源安全压力，助力碳达峰、碳中和目标实现，促进生态文明建设具有重大意义。

精准分类施策 提高污泥无害化处理和资源化利用水平

污泥无害化处理和资源化利用是深入打好污染防治攻坚战，实现减污降碳协同增效，建设美丽中国的重要举措。2022年中咨公司受国家发展改革委委托，承担了《污泥无害化处理和资源化利用研究报告》（简称《报告》）的编制工作。中咨公司在深入研究我国污泥处理处置现状的基础上，针对污泥处理设施建设总体滞后、无害化处理和资源化利用水平不高、地方污泥违规处置和非法转移等突出问题，《报告》综合近远期目标、兼顾应急处理、统筹市县镇需求等，因地制宜提出合理选择污泥焚烧、协同处理、土地利用等处理路径和技术路线，并鼓励采用多元化组合方式，做到增量补足短板和存量提质增效两手抓。

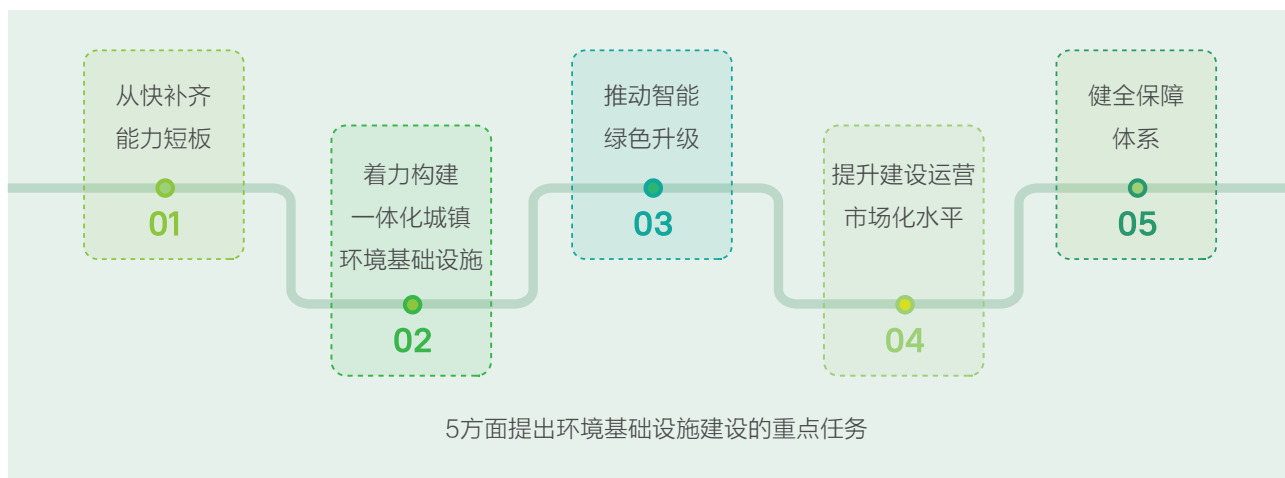
同时，为了推进政策措施落地见效，《报告》提出了加快制订污泥处理产物及衍生产品标准，做好与跨行业产品标准的衔接，鼓励采取政府购买服务、探索建立行业采信机制等畅通污泥资源化产品市场出路。该研究内容得到了国家相关部委的高度评价，其研究成果全面用于编制《污泥无害化处理和资源化利用实施方案》，并由国家发展改革委、住房和城乡建设部和生态环境部三部委共同发布，为推动解决我国“重水轻泥”转变“泥水并重”提供了坚实支撑。



践行绿色运营

坚持系统观念 推动城镇环境基础设施一体化发展

环境基础设施是基础设施的重要组成部分，是深入打好污染防治攻坚战、改善生态环境质量、增进民生福祉的基础保障，是完善现代环境治理体系的重要支撑。为构建集污水、垃圾、固体废物、危险废物、医疗废物处理处置设施和监测监管于一体的环境基础设施体系，2021年，中咨公司受国家发展改革委委托，承担《关于加快推进城镇环境基础设施建设的指导意见》（简称《指导意见》）起草工作。中咨公司在全面梳理我国环境基础设施发展现状的基础上，坚持系统观念、因地制宜，提出推进我国环境基础设施一体化、智能化、绿色化发展的目标。



对污水、垃圾、固体废物、危险废物和医疗废物进行了系统布局和统筹谋划。《指导意见》获得国家发展改革委的高度认可，后续以国家发展改革委、住房和城乡建设部、生态环境部报请国办函转发，成为我国城镇环境基础设施建设领域的重要纲领性文件。

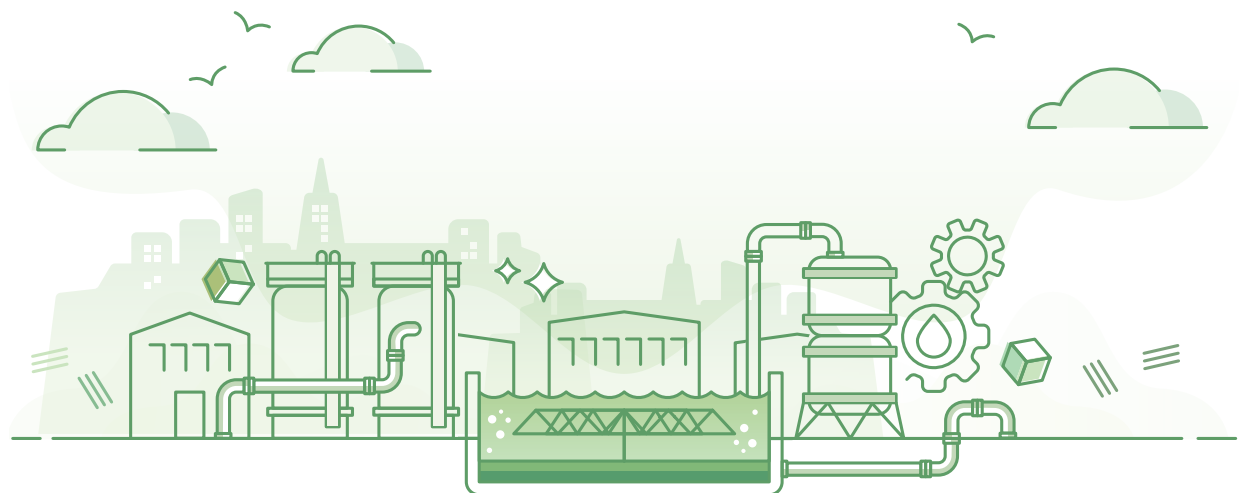


科学编制规划 加快形成污水处理及资源化新格局

为满足我国城镇污水收集处理及资源化利用高质量发展新要求，全面提升城镇污水收集处理效能，系统推动设施补短板强弱项，2021年中咨公司受国家发展改革委委托，承担了《“十四五”城镇污水处理及资源化利用发展规划》（简称《规划》）的编制工作。



中咨公司在全面调研31个省、自治区、直辖市的污水处理及资源化利用现状的基础上，对我国“十三五”时期及近十五年城镇污水处理设施建设成效进行综合分析，基于多种预测方法并行，科学测算了“十四五”时期污水处理设施、市政管网、污泥处理处置以及再生水生产的建设需求；《规划》紧紧围绕我国城镇水环境质量提升的新形势和新要求谋篇布局，聚焦污水处理领域重点环节，因地制宜提出了四大设施建设任务和三大运维水平提升工作，并在推进污水收集系统、处理设施、资源化利用及污泥处理等细分领域的存量提质增效和增量优化布局等方面提出了具体的实施步骤。此外，针对我国污水处理发展“重建设轻运营”的关键制约，《规划》首次强调提升运行管理效能，切实增进人民生态福祉。《规划》得到了国家发展改革委、住建部的认可并正式发布，成为全国各省市开展污水领域设施建设工作的重要纲领性文件。





06

建设优秀企业公民



中咨公司在关注企业发展和经济增长的同时，更关注国家和谐发展、社会公平正义、民生改善向上以及合作伙伴的共同成长，努力使公司咨询成果更有益于国家社会、人民群众和合作伙伴。

搭建合作共赢平台

组织高端论坛 助力行业间交流合作

公司联合中国石化、三峡集团等兄弟央企，打造央企及相关行业的交流平台，举办“石化产业高质量发展论坛”，为推动石化产业绿色低碳高质量发展提供专业视角和思考。举办“新时代长江绿色发展”等高端论坛，为更好发挥长江黄金水道优势、推动长江经济带高质量发展起到积极促进作用。系列论坛活动累计发稿近百篇，数十万人次通过视频等直播关注，得到社会各界广泛认同。



主动参与社会组织 推动行业高质量发展

公司广泛参与国内外各类社会组织，积极履行肩负的职责使命，努力促进工程咨询行业持续健康发展。作为中国工程咨询协会、中国交通运输协会、中国建设监理协会等社会组织的会长、理事级单位，多次主持制定大批行业标准、规划、规定，为促进工程咨询行业高质量发展做出了突出贡献。

中咨公司参加的社会组织

编号	协会名称	任职资格
1	中国工程咨询协会	副会长单位
2	中国交通运输协会	副会长单位
3	中国城市轨道交通协会	副会长单位
4	中国对外承包商会	副会长单位
5	中国投资协会	副会长单位
6	中国企业投资协会	副会长单位
7	中国设备监理协会	副理事长单位
8	中国招标投标协会	常务理事单位
9	中国建设监理协会	常务理事单位
10	中国建设工程造价管理协会	常务理事单位
11	中国安全生产协会	常务理事单位
12	中国水力发电工程学会	常务理事单位
13	中国信息协会	常务理事单位
14	北京工程咨询协会	会员单位
15	国际咨询工程师联合会 (FIDIC)	会员单位
16	中国国际工程咨询协会	会员单位
17	中国国际商会	会员单位
18	中国土木工程学会	会员单位
19	中国机电进出口商会	会员单位
20	中国合成橡胶协会	会员单位
21	中国造纸协会	会员单位
22	中国有色金属工业协会	会员单位
.....

与员工共成长



员工概况

截至2022年底，公司（集团，下同）共有员工4776人，其中女性员工1141人，占24%；女性管理人员163人，占管理人员总数的22%；海外和少数民族员工290人。中咨公司反对任何形式的就业歧视，招聘环节严格遵照《劳动法》《劳动合同法》和公司有关规定，遵循性别、民族、种族一视同仁原则，按照公平、公正、公开原则实施招聘活动，坚持男女同工同酬原则，合法合规用工，劳动合同签订率为100%。

中咨公司2021年和2022年员工情况一览表

指标	指标单位	数据	
		2021年	2022年
员工总数	人	4181	4776
在岗职工	人	4164	4760
离岗职工	人	17	16
在岗职工中女性人数	人	965	1099
在岗职工中女性所占比例	%	23%	23%
管理人员中女性人数	人	133	163
管理人员中女性所占比例	%	26%	22%
海外/少数民族员工数量	人	258	290
海外/少数民族员工所占比例	%	6%	6%
硕士及以上	人	733	896
本科	人	1910	2149
大专	人	1262	1407
中专及以下	人	276	324
在岗职工中35岁以下人数	人	1442	1753
在岗职工中35岁以下所占比例	%	35%	37%
在岗职工中35-56岁人数	人	2356	2614
在岗职工中35-56岁所占比例	%	56%	55%
在岗职工中56岁以上人数	人	366	393
在岗职工中56岁以上所占比例	%	9%	8%
员工流失率	%	6%	4%

保障员工权益

保障员工合法权益

公司始终坚持以人为本，尊重和公平对待每一位员工，维护和保障员工的各项合法权益，努力解决员工最关心、最现实的问题，将发展成果更多、更公平地惠及全体员工。

公司坚持依法平等用工，认真遵守国家《劳动法》《劳动合同法》及公司所在地相关法律法规，建立了完善的用工管理制度体系，包括招聘管理制度、劳动合同管理制度、考核与薪酬福利制度、业绩激励与奖惩制度、员工福利保障与休假制度等，通过加强岗位管理最大限度的保障员工的各项合法权益，努力构建公司和员工利益共享的和谐劳动机制。



2019 - 2022年公司通过广泛征求员工意见，在认真调研的基础上重新修订了《公司部门二次收入分配指导意见》；为完善薪酬体系设计，提高薪酬资源配置的科学性和合理性，助力加强智库建设，建立与智库建设和新兴业务发展匹配的薪酬体系，强化激励导向，公司修订了《国家高端智库建设奖励管理办法》；按照国家法律法规及国资委有关规定，结合集团公司为贯彻落实国家创新驱动发展战略，建立健全公司中长期激励机制的有关要求，制定了《公司中长期激励暂行办法》。

- 公司薪酬体系结构合理、科学严谨，充分考虑员工岗位、绩效等综合贡献情况；公司薪酬分配坚持效率优先，兼顾公平，满足正向激励要求。员工病假、待安置等未在岗期间，报酬均不低于北京市最低工资标准。

- 按照国家及北京市有关规定执行，公司按照足额为员工缴纳五险两金。



- 公司严格执行国家对于员工假日相关规定，结合国家及北京市新的规定，修订了《公司职工休假及休假期间福利待遇管理办法》，规范管理并加强对员工福利的保障机制，保障员工享受法定假、公休假、带薪年假、婚假、产假、丧假、病假、事假等假日的权利。

实施民主化管理

抓好维权服务，提升以职代会为基本形式的民主管理水平，民主管理工作切实加强。凡是涉及职工利益的重大事项，均及时召开职代会，广泛征求职工意见，切实保障职工群众的知情权、参与权、表达权、监督权。组织召开职工代表大会，讨论通过购置新业务楼方案。深入开展厂务公开，规范公开内容和形式，充分发挥民主管理、民主监督的作用。

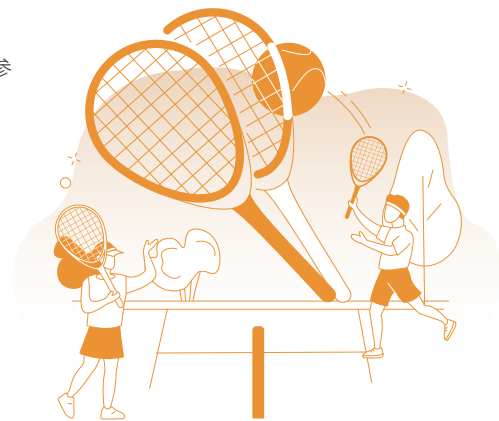


关爱员工生活

积极开展文体活动



以满足职工精神文化需求为出发点，打造健康文明、昂扬向上、全员参与的职工文化。围绕公司成立40周年，开展“闪光印记-我与中咨一起走过”主题书画摄影展，展现了广大职工在公司改革发展历程中团结一心、砥砺前行的精神风貌。所属企业工会组织羽毛球赛、足球赛、职工运动会等体育活动，增进工作友谊，增强企业凝聚力。



关爱女性员工

聚焦女职工音乐、舞蹈素养提升、生育保护、关爱服务等方面的重点任务，为公司高质量发展贡献巾帼力量。持续推进职工合唱队、小乐队及舞蹈队相关工作，定期为职工开展音乐指导和舞蹈指导，推荐《飞翔的高铁》申报全国企业优秀歌曲，推出短视频《舞蹈为双翼，她们让“飞翔的高铁”美如画》，以音乐舞蹈凝聚奋进力量。倾情做好女职工三八节活动、母婴关爱室，为女职工提供人性化的温馨服务。





促进员工成长

培训培养

为体现学习型、研究型、分享型的智库型机构特点，按照公司党委工作部署和集团“十四五”规划要求，搭建了包含2个体系、5个层级、7大模块的培训体系。2021-2022年制定了涵盖领航、远航、续航、启航、基石5个系列的培训计划，举办了40余个培训班，60余场培训学习活动，涵盖新员工入职培训、新提任干部培训、法治合规培训、中层干部培训、项目经理全过程管理培训等，还打造了“中咨大讲堂高端开讲”系列品牌讲座。



借助“中咨培训”网络平台，采用现场教学与线上直播模式，包括所属企业在内的人员均可在线参加培训，取得良好培训效果。新员工培训、新提任干部培训、“中咨大讲堂”、职能系列专业培训等，为员工创造了丰富的学习机会和良好的知识共享氛围，干部员工学习积极性主动性明显增强。



2021至2022年制定了

5 个系列培训计划

举办了

40 余个培训班

举办了培训学习活动

60 余场



员工激励

公司建立了较为完善的员工激励机制，包括全员绩效考核与薪酬分配相挂钩、与干部选拔任用相挂钩，对业绩贡献突出的员工进行奖励表彰等。

2021-2022年，公司进一步强化薪酬的资源配置效率和长效激励机制。在绩效考核方面，公司进一步完善薪酬考核体系，严格执行全员绩效考核制度；



在薪酬激励方面，公司于2021年修订了《公司部门二次收入分配指导意见》，统筹考虑从事业务、研究、管理和服务保障等不同岗位职工的工作特点，收入分配与履职尽责、业绩贡献、质量效益等挂钩，体现多劳多得、贡献大多得、兼顾公平的分配导向；公司于2022年修订了《国家高端智库建设奖励管理办法》，对于智库研究成果获得领导批示的，每项成果奖励进行重奖，办法整体为有效提升智库研究成果质量，完善人才激励保障机制提供了制度支撑。

干部选任

扎实推进干部工作

2022年，公司修订了《公司干部选拔任用管理办法》，明确加强选人用人工作“5个适应”的总体思路：



在日常工作中，公司不断推动选任工作高质量发展，一是常态化开展选任，加快干部队伍建设；二是拓宽发现渠道，识别选好干部；三是加强民主公开，提升研判精准性；四是严守纪律规矩，筑牢底线意识；五是强化责任落实，促进新担当新作为。

大力拓宽人才成长通道

为深入贯彻落实国企改革三年行动工作部署，公司下大决心、加大力度、花大力气，经过系统研究，公司于2021年建立了包含3个专业序列、5个层级的专业职级体系，形成了管理人员与专业职级共同构成的岗位管理体系，为专业人才搭建了独立、畅通、稳定的职业发展通道，进一步打开了人才成长空间，实现人才“立交桥式”成长渠道。

专业职级的设立，解决了公司因业务领域广、领导岗位少、晋升渠道窄等因素所导致的“论资排辈”、“上提才能下升”等问题，对干部人才成长创造积极条件。



2021公司建立了

3个专业序列

建立了

5个层级专业职级体系

卓越工程师学院、博士后科研工作站

中咨公司博士后科研工作站于2020年11月经人力资源和社会保障部、全国博士后管理委员会批准设立。中咨卓越工程师学院于2022年5月16日经公司党委会研究决定成立。

面向国家重大战略需求，围绕公司建设“高端智库和世界一流咨询机构”的战略目标，联合国内顶尖高校，探索形成中国特色、世界水平的卓越咨询工程师培养体系，打造培养适应和引领现代产业发展的高素质应用型、复合型、创新型、战略型卓越咨询工程师的平台，为国家培养一支爱党报国、敬业奉献，具有突出创新思维能力、善于解决复杂系统工程问题的卓越咨询工程师队伍。



员工荣誉

中咨公司2021-2022年员工获得荣誉情况



助力全面乡村振兴

中咨公司一贯重视民生工作，近四十年来始终致力于推动国家民生事业的发展，通过项目评估、政策咨询、工程管理等多种服务，向国家、政府提出建设性意见建议，力争使每个重大项目都更大范围地惠及更多的民众。

遵循中央决策部署 聚焦易地扶贫搬迁安置区的社区治理

党中央、国务院高度重视易地扶贫搬迁后续扶持工作，习近平总书记多次指出：要强化易地搬迁后续扶持，多渠道促进就业，加强配套基础设施和公共服务，搞好社会管理，确保搬迁群众稳得住、有就业、逐步能致富。



2021年8月，中咨公司受国家乡村振兴局委托，承担脱贫攻坚案例研究——易地扶贫搬迁安置区的社区治理案例总结项目，重点聚焦易地扶贫搬迁安置区面临的重点问题和关键环节，总结不同规模、不同安置模式、不同区域安置区面临的现实问题，并结合巩固易地扶贫搬迁成果、推进乡村振兴的要求，提出相关政策建议参考；总结不同安置区优秀经验做法，加快宣传推广宣传，汇集典型的扶贫经验，为助力实现乡村振兴做重要支撑。

中咨公司在充分收集资料、大量开展前期研究和多次内部研讨后，完成了案例研究总报告、简要报告、政策建议报告的编制工作。报告全面梳理了易地搬迁后续扶持社区治理工作的政策部署、实践过程，总结出了城乡产城融合模式、就地就近城镇化模式、新型城镇化（新市民）融合模式、公共服务均等化（乡村振兴）模式四大模式，为全国易地搬迁安置区，特别是中大型城镇化安置区的社区治理提供了可借鉴的优秀案例，对新阶段城乡融合发展、公共服务均等化、乡村振兴工作具有借鉴作用。相关研究成果得到国家乡村振兴局的高度认可，同时转化为政策专报并获得国家有关领导人批示。



统筹规划 助推赣州革命老区高质量发展

根据《国务院关于同意建设赣州、闽西革命老区高质量发展示范区的批复》《国家发展改革委关于印发〈赣州革命老区高质量发展示范区建设方案〉的通知》要求，结合赣州市发展实际，中咨公司受江西省发展改革委委托编制《赣州革命老区高质量发展示范区发展规划》（简称《规划》）。

《规划》紧密衔接“十四五”规划纲要及各领域专项规划，在综合实力、产业发展、乡村振兴、生态文明、改革开放、共同富裕、红色传承7个方面设置了36项主要指标，为赣南苏区振兴发展指明了新发展阶段的行动目标。

《规划》围绕“六个作示范”领域，细化、实化了构建现代产业体系、全面推进乡村振兴、建设美丽中国“赣州样板”、坚持深化改革开放、健全公共服务体系、赓续红色血脉六个方面的重点任务，助力赣州革命老区在推进中国式现代化的伟大进程中，探索革命老区振兴发展新路径。

《规划》针对构建新发展格局提供了切实有效的实施保障措施，通过积极探索、敢于创新，为革命老区高质量发展创造可复制可推广的经验做法。《规划》于2023年2月18日由江西省人民政府办公厅印发。



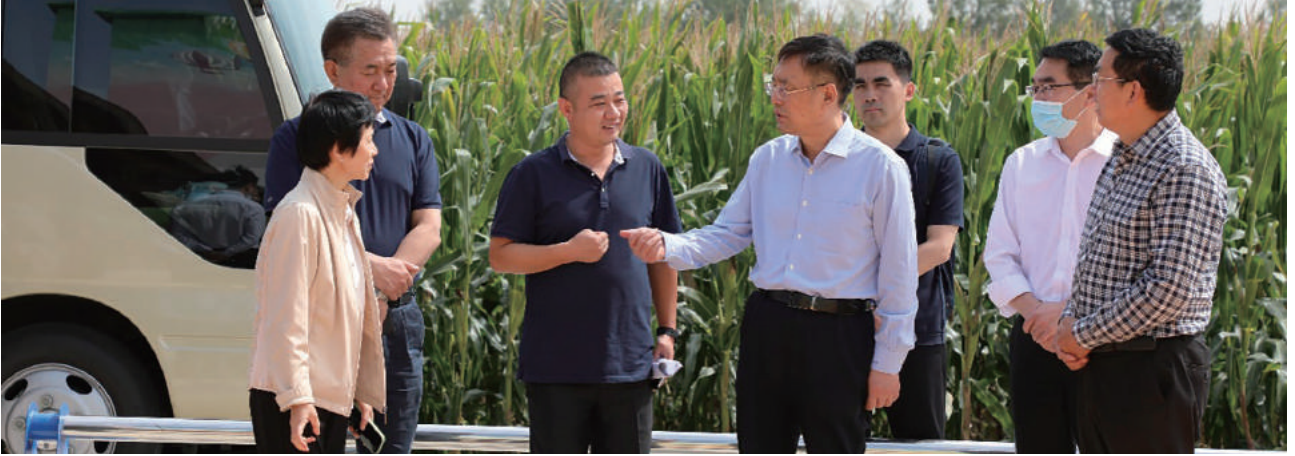
在综合实力、产业发展、乡村振兴、生态文明、改革开放、共同富裕、红色传承

7 个方面


设置了

36 项主要指标





中咨公司立足智库型企业实际，持续构建长效帮扶机制，结合帮扶县实际，探索出了以“智”帮扶路径，形成了“12345”帮扶模式。



坚定一个指导思想

以习近平新时代中国特色社会主义思想作为指导思想，切实担当起政治责任和社会责任，推动各项工作落地落实。




落实二大重点任务

巩固拓展脱贫攻坚成果、推进乡村振兴有效衔接。



打造三个特色品牌

打造了“研究咨询”“专家下乡”“项目论证”帮扶品牌。



统筹四级联动机制

建立集团统筹决策、帮扶部门衔接运行、基层单位支持配合、挂职干部承担任务的“统一管理、分级负责”的四级联动机制。



强化五个重点方面

强化“四个不摘”、强化资产管理、强化产业引领、强化协作帮扶、强化问题整改。

中咨公司坚决扛起央企责任担当，立足帮扶县发展实际，扎实做好帮扶工作，为帮扶县的高质量发展贡献中咨智慧和力量！



情系民生

提升信息化水平 助力新冠疫情防控

受国家发展改革委委托，中咨公司于2022年3月组织专家对国务院办公厅牵头，工业和信息化部、公安部、交通运输部、卫生健康委、国家疾控局5部门联合提交的《国家疫情防控管理平台可行性研究报告》（简称可研报告）进行了评估。

评估小组经过多次调研和专家研讨会，对需求分析、建设目标、建设内容、投资估算等内容提出了修改意见和优化建议，对工程实施应关注的问题提出了建设性意见。评估工作充分考虑实际需求和紧迫形势，给出了重要的修改建议和投资建议，保证了项目建设必要性和可行性。各建设单位对《可研报告》进行了调整和修改，修改后的方案充分考虑了利旧、避免重复建设，系统设计增加了疫情后的能力利用方案。评估结果促进了5部门业务系统、数据和基础设施的优化升级和协同合作，充分利用信息化手段提升了疫情防控现场流调和风险人员排查的及时性、准确性，为科学精准有效做好疫情防控工作做出了重要贡献



作为国务院联防联控机制**综合组区域协查专班**牵头单位，以及**防控组流调溯源专班**参与单位，工业和信息化部充分运用**通信大数据平台**，全力支持全国范围内疫情防控工作。



结合全国疫情防控形势，基于病患和中高风险区域信息，分析涉疫风险人员，生成区域协查数据，会同公安、卫健等部门，组织地方开展落地排查。

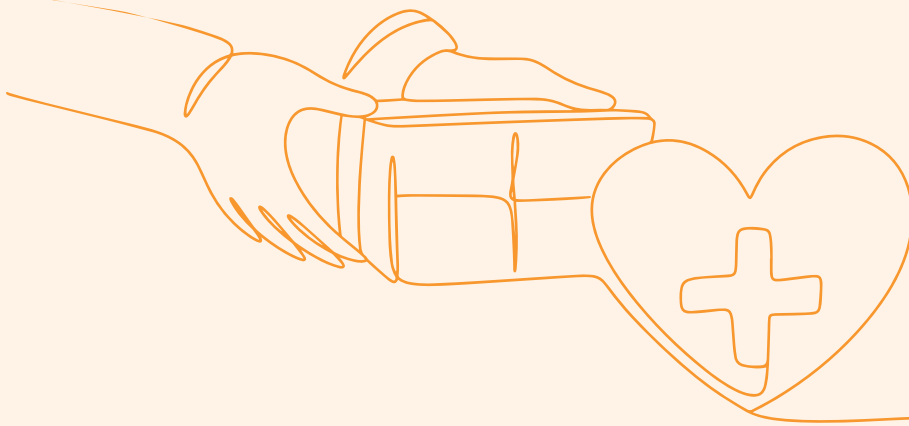


按照卫健、疾控部门需求，对涉疫人员历史活动轨迹、病患间碰撞关系进行分析，提供流调溯源线索数据，作为有力补充，辅助开展流调溯源工作。

对外捐赠（帮扶）情况

单位：万元

年度	捐赠	帮扶资金	购买帮扶产品	合计
2021年	607.63	400	37.98	1045.61
2022年	100	500	49.48	649.48



未来展望

未来，我们仍将秉承“服务国家、贡献社会”的核心价值观，以建设“国家高端智库和世界一流咨询机构”为战略目标，以高质量的咨询服务促进国家经济发展和社会进步。

未来，中咨公司企业社会责任工作将聚焦如下领域：

1. 持续开展企业社会责任管理工作

我们将继续完善企业社会责任管理体系、组织架构和工作制度，确保企业社会责任工作的顺利开展。

2. 服务国家经济建设、国防建设和社会发展

我们将持续完善国家高端智库的建设，为中央、地方政府和国防提供咨询服务，贯彻国家相关政策的落实，在业务中重点关注新兴产业、国家战略安全、绿色发展和民生事业，以优质创新的咨询服务为国家经济建设、国防建设和社会发展做贡献。

3. 推进与政府、企业、社会组织、学术机构的合作共赢

我们将持续注重与利益相关方的沟通，完善沟通机制，满足利益相关方的需求和期待，实现与利益相关方和谐、共赢、发展。

4. 持续完善质量管理体系和安全生产体系

我们将持续完善质量管理体系和安全生产体系，加大投入，提升客户对我们的满意度，降低因质量和安全问题而造成的经济和社会损失。

5. 积极开展社会公益活动

我们将开展更多的社会公益活动，关注扶贫、灾害、社区发展等领域；为公益事业捐赠资金；发挥员工志愿者精神，回报社会，促进和谐。



报告意见反馈表

企业社会责任是中咨公司与生俱来的历史使命。我们非常希望得到您对公司社会责任报告的宝贵意见和建议。您的关心与支持，是我们持续改进和不断提升的动力！

1. 您对报告的总体评价：

很好 较好 一般 较差 很差

2. 您认为报告的内容安排和版式设计是否有利于您阅读理解？

很好 较好 一般 较差 很差

3. 你最喜欢报告里哪一部分内容？

4. 您认为本报告所披露的信息能否满足您的需要？如果不能，请写下您想要了解的内容。

5. 您对我们的社会责任工作及报告发布方面有何意见建议？

我们的联系方式：中国国际工程咨询有限公司社会责任工作办公室

地址：北京市海淀区车公庄西路32号，中咨大厦100048

电话：0086-10-68733282

传真：0086-10-68417338

电子邮箱：csr@ciecc.com.cn



中国国际工程咨询有限公司
China International Engineering Consulting Corporation

地址：北京市海淀区车公庄西路32号

电话：010-68733282、010-68733633

传真：010-68417338

邮箱：zhongzi@ciecc.com.cn

邮编：100048